
**PEDAGOGISCH BELEIDSPLAN
PEDAGOGICAL POLICY PLAN**

KOMPLAYT VLINDERKINDEREN

V2.11 | 15 FEBRUARI 2021 | DEFINITIEF

COLOFON

Documenttitel/Document Titel	Pedagogisch beleidsplan In dit document staat de voor Komplayt Vlinderkinderen typerende visie op de omgang van kinderen.	Pedagogical policy plan This document contains the view on the interaction of children typical of Komplayt Vlinderkinderen.
Versie/Version	2.11	2.11
Versiedatum/Version date	15 februari 2021	15 February 2021
Eigenaar/Owner	Directie	Board
Doelgroep/ Target audience	Alle medewerkers, ouders	All employees, parents
Documentlocatie/ Document location	Beleidsmap/Groepen/Website	Policy folder/Groups/Website

VERSIEBEHEER

Versie	Datum	Door	Omschrijving
1.0	01-10-20	AMR/MVDL	Herijking Pedagogisch Beleid incl. naamswijziging
2.0	1-11-20	AMR	Aanpassingen vernieuwing beleid
2.1	22-11-20	AMR	Toevoegingen ter verdieping
2.11	15-02-21	AMR	Toevoeging paragraaf 3.3.4 en 3.3.5

INHOUDSOPGAVE

1. Inleiding	5
1.1 De opbouw van ons pedagogisch beleidsplan	5
2. Visie	6
2.1 Visie	6
2.2 Pedagogische basisdoelen	10
2.3 De ontwikkeling van het kind	15
3. Onze visie in de praktijk	24
3.1 De locatie	24
3.2 Stamgroepen	24
3.3 Verlaten van de stamgroep	26
3.4 De beroepskracht-kindratio (BKR)	29
3.5 Voertaal	29
3.6 Incidenteel en structureel afnemen van extra dagdelen	29
3.7 Achterwachtregeling	30
3.8 3-uurs regeling	30
3.9 Vier-ogenprincipe	31
3.10 Grootte van de binnen- en buitenruimtes	31
3.11 Wennen van kinderen	32
3.12 Voor- en vroegschoolse educatie (VVE)	33
4. Middelen om pedagogische doelen te bereiken	33
4.1 Interactie tussen pedagogisch medewerker en kind	33
4.2 De groep	36
4.3 Inrichting en materialen	38
4.4 Activiteitsaanbod	39
4.5 De mentor en het observeren van kinderen	42
4.6 Doorgaande ontwikkellijn	43
4.7 Oudercontacten	43
5. Pedagogische vaardigheden	45
5.1 Wennen	45
5.2 Pedagogisch handelen bij wennen	47

CONTENT

1. Introduction	5
1.1 The structure of our pedagogical policy plan	5
2. Vision	6
2.1 Vision	6
2.2 Basis pedagogical goals	10
2.3 The development of the Child	15
3. Our vision in practice	24
3.1 The location	24
3.2 Base group (stamgroepen)	24
3.3 Leaving the base group	26
3.4 Professional-child ratio (BKR)	29
3.5 Language of instruction	29
3.6 Incidentally and structurally purchasing extra half-days	29
3.7 Rear watch schemes	30
3.8 3-hour scheme	30
3.9 Four-eyes principle	31
3.10 Size of indoor and outdoor areas	31
3.11 Children getting used to	32
3.12 Early childhood education (VVE)	33
4. Means for achieving pedagogical goals	33
4.1 Interaction between pedagogical employee and child	33
4.2 The group	36
4.3 Furnishing and materials	38
4.4 Activities on offer	39
4.5 The mentor and observing children	42
4.6 Continuing learning curve	43
4.7 Parent contacts	43
5. Pedagogical Skills	45
5.1 Getting used to	45
5.2 Pedagogical action to get used to	47

5.3 Brengen	49	5.3 Bringing	49
5.4 Tafelmomenten	52	5.4 Table moments	52
5.5 Spelen en leren	56	5.5 Playing and learning	56
5.6 Slapen en verzorgen	68	5.6 Sleeping and grooming	68
5.7 Halen	72	5.7 Pick up	72
6. Borgen van de kwaliteit	74	6. Assurance of quality	74
6.1 Basis van kwaliteitsbewaking en verbetering	74	6.1 Basis of quality control and improvement	74
6.2 Ouderrecht	78	6.2 Parental rights	78
6.3 Vertrouwenspersoon	80	6.3 Confidential counselor	80
6.4 Personeel	80	6.4 Personnel	80

1. INLEIDING

Voor u ligt het pedagogisch beleidsplan van Komplayt Vlinderkinderen voor de opvang van kinderen van 0 tot 4 jaar. Hierin beschrijven wij de kaders en richtlijnen van ons beleid en daarbij behorende organisatie omtrent pedagogiek. In het interne document 'pedagogisch werkplan' wordt de praktische invulling beschreven. Dit plan is geschreven voor ouders, beroepskrachten, toezichthouders en geïnteresseerden. Het pedagogisch werkplan is primair gericht op beroepskrachten. Wilt u graag de inhoud lezen dan kunt u dit document opvragen bij de directie.

In dit plan wordt op meerdere plekken contact met ouders en bezoek van ouders in de opvanglocatie omschreven of beschreven. Vanwege de coronacrisis zijn deze fysieke contactmomenten tot een minimum beperkt. Vanwege de structuur van het beleidsplan hebben wij ervoor gekozen ze wel in de tekst te laten staan, al worden ze zolang hier geen positief overheidsadvies op volgt, niet ten uitvoer gebracht.

Dit pedagogisch beleid biedt houvast voor onze beroepskrachten in het dagelijks werk met kinderen, is richtinggevend in het pedagogisch handelen en zorgt voor een uniforme aanpak. Tevens biedt het ouders en andere belangstellenden inzicht hoe de kinderopvang in onze locatie wordt georganiseerd.

Waar in dit beleidsplan worden gesproken van 'pedagogisch medewerker' of 'beroepskracht' staat dit voor zowel de mannelijke als de vrouwelijke vorm en van 'wij', als zijnde Komplayt Vlinderkinderen. Daar waar 'zij' staat dient 'hij/zij' gelezen te worden en daar waar

1. INTRODUCTION

This is the pedagogical policy plan of Komplayt Vlinderkinderen for the care of children from 0 to 4 years old. In it we describe the frameworks and guidelines of our policy and the associated organization regarding pedagogy. The practical details are described in the internal document "pedagogical work plan". This plan is written for parents, professionals, supervisors and interested parties. The pedagogical work plan is primarily aimed at professionals. If you would like to read the content, you can request this document from the management.

In this plan, contact with parents and visits by parents in the reception location is described or described in several places. Due to the corona crisis, these physical contact moments have been kept to a minimum. Because of the structure of the policy plan, we have chosen to leave them in the text, although they will not be implemented as long as no positive government advice is given.

This pedagogical policy provides guidance for our professionals in their daily work with children, provides guidance in pedagogical action and ensures a uniform approach. It also offers parents and other interested parties insight into how childcare is organized at our location.

Where in this policy plan reference is made to "pedagogical employee" or "professional", this stands for both the male and the female form and of "we", as being Komplayt Butterfly Children.

gesproken wordt van 'ouders', dient 'ouders/verzorgers' gelezen te worden. Het kind spreken we aan als 'hij', hier dient 'hij/zij' gelezen worden. Waar wij spreken over 'kinderopvang' bedoelen we de opvang in ons kinderdagverblijf.

Om onze ouders beter te faciliteren is dit pedagogisch beleidsplan in meerdere talen beschikbaar, net als onze website. In geval van onduidelijkheden is de Nederlandse tekst leidend.

2. VISIE

2.1 Visie

Wij geloven dat in de periode van 0 tot 6 jaar de fundamenteen worden gelegd voor het latere leven. Hierdoor hebben wij als dagopvang een levensbepalende taak te vervullen: het stimuleren van de cognitieve (denkende) en sociale ontwikkeling van de kinderen. Deze ontwikkeling komt enkel op gang als het kind zich welkom en veilig voelt. Wij zien de kinderopvang enerzijds als belangrijke bijdrage in de persoonsvorming en anderzijds als essentiële bijdrage in de voorbereiding op de basisschool.

Wij hanteren hierbij negen uitgangspunten:

1. Ieder mens is gelijkwaardig maar niet gelijk.

Ieder mens heeft andere behoeften en is op een ander punt in zijn of haar ontwikkeling. Dit geldt voor kinderen maar ook voor beroepskrachten en ouders. Omgangsvormen en verwachting verschillen hiermee per mens. Aan de andere kant is iedereen gelijkwaardig. Een concreet voorbeeld: Een baby drinkt melk uit een flesje, peuters eten zelfstandig een

Where it says "she" should be read "he / she" and where reference is made to "parents", "parents / guardians" should be read. We address the child as "he", here should be read "he / she". When we speak of "childcare" we mean the daycare in our daycare center.

To better facilitate our parents, this pedagogical policy plan is presented in multiple languages, just like our website. In case of uncertainty, the Dutch text will prevail.

2. VISION

2.1 Vision

We believe that the foundations for later life are laid in the period from 0 to 6 years. As a daycare, we therefore have a life-determining task to fulfill: stimulating the cognitive (thinking) and social development of the children. This development only starts when the child feels welcome and safe. We see childcare on the one hand as an important contribution to personal development and on the other as an essential contribution to preparation for primary school.

We apply nine principles:

1. Every person is identical but not equal.

Every person has different needs and is at a different point in his or her development. This applies to children, but also to professionals and parents. Manners and expectations therefore differ per person. On the other hand, everyone is equal. A concrete example: A baby drinks milk from a bottle,

warme aangeboden lunch van een peuterbordje met peuterbestek en de beroepskracht kiest zelf wat en waar hij/zij eet. Hoewel dit verschilt heeft ieder mens een prettige, goede middagmaaltijd die tegemoetkomt aan de persoonlijke behoefte.

2. Binnen onze opvang zijn er drie pedagogen: pedagogisch medewerkers, de omgeving en de kinderen.

Pedagogisch medewerkers bepalen de kwaliteit van de opvang en zijn hiermee de meest waardevolle beroepskrachten binnen onze organisatie. Zij overzien de grote ontwikkelingslijnen, bereiden de omgeving voor, zorgen voor een dagritme, hebben een voorbeeldfunctie, initiëren activiteiten, stimuleren onderling sociaal contact tussen kinderen onderling, zijn een vaste 'hulplijn' tijdens het zelfstandig spel, verzorgen fysieke behoeften en zorgen voor een aansluiting met de thuissituatie.

De omgeving is sturend: mooie, complete spullen die klaarliggen op kindhoogte nodigen uit tot spel/activiteit. Dit noemen wij 'de voorbereide omgeving'. Een voorbereide omgeving geeft kinderen een welkom gevoel, zelfvertrouwen en stuurt activiteit.

Kinderen kopiëren elkaars gedrag. Kinderen leren makkelijker van elkaar dan een kind van een volwassene. Dit komt omdat kinderen qua ontwikkelingsfase dicht bij elkaar liggen en elkaars behoefte van nature beter kunnen inschatten/aanvoelen. Door kinderen te stimuleren zorgzaam en lief tegenover elkaar te zijn ontstaat een prettige sfeer waarbij kinderen veel van elkaar leren.

toddlers independently eat a warm lunch offered from a toddler plate with toddler cutlery and the professional himself chooses what and where he / she eats. Although this differs, every person has a pleasant, good midday meal that meets their personal needs.

2. Within our shelter there are three pedagogues: pedagogical employees, the environment and the children.

Pedagogical employees determine the quality of the care and are therefore the most valuable professionals within our organization. They oversee the major development lines, prepare the environment, provide a daily rhythm, have an exemplary function, initiate activities, stimulate mutual social contact between children, are a fixed 'helpline' during independent play, take care of physical needs and ensure a connection with the home situation.

The environment is guiding: beautiful, complete items that are ready at child height invite to play / activity. We call this "the prepared environment". A prepared environment makes children feel welcome, confident and directs activity.

Children copy each other's behavior. Children learn from each other more easily than a child from an adult. This is because children are closer to each other in terms of development phase and can naturally better assess/sense each other's needs. By encouraging children to be caring and sweet towards each other, a pleasant atmosphere is created in which children learn a lot from each other.

3. Ieder kind is van nature actief.

Wij geloven dat ieder gezond kind van nature nieuwsgierig en leergierig is. Ieder kind wil de wereld om zich heen leren kennen. Jonge kinderen leren op een speelse, zintuigelijke manier: vooral lekker doén en zelf mogen ontdekken. Ons ontwikkelingsaanbod sluit hierop aan.

4. Elk kind ontwikkelt zich in zijn geheel.

Ontwikkeling gaat niet enkel over de intellectuele ontwikkeling over sociaal-emotionele, zintuigelijke, motorische, ethische en sociale ontwikkeling. Ontwikkelen is dus geen geïsoleerde bezigheid, maar heeft betrekking op de gehele persoonlijkheidsvorming.

5. De ontwikkeling verloopt volgens een vast en biologisch patroon.

Ieder kind is uniek en heeft een uniek tempo en eigen wijze van ontwikkelen. Toch zijn karakteristieke opeenvolgende fases bij ieder gezond kind te herkennen. De ontwikkelingsfase waar wij mee te maken hebben is: 0-3 jaar: de schepper en 3-6 jaar (kinderen zijn er totdat ze 4 jaar worden) de werker. Dit noemen wij gevoelige perioden.

6. Zelfredzaamheid is bepalend voor de ontwikkeling.

Een kind dat zelfredzaam is, is minder afhankelijk van een volwassene. Hiermee krijgt het kind meer vrijheid: het kan doen wat het wil zonder te hoeven wachten op volwassenen. Dit biedt rust, een prettig gevoel en zelfvertrouwen. Alle zijn belangrijke voorwaarden om tot ontwikkeling te komen.

3. Every child is naturally active.

We believe that every healthy child is naturally curious and eager to learn. Every child wants to get to know the world around them. Young children learn in a playful, sensory way: especially enjoy doing and discovering for themselves. Our development offer is in line with this.

4. Each child develops in its entirety.

Development is not just about intellectual development about social-emotional, sensory, motor, ethical and social development. Development is therefore not an isolated activity but relates to the entire personality formation.

5. Development proceeds according to a fixed and biological pattern.

Every child is unique and has a unique pace and way of development. Yet characteristic successive phases can be recognized in every healthy child. The development phase we are dealing with is: 0-3 years: the creator and 3-6 years (children are there until they turn 4) the worker. We call these sensitive periods.

6. Self-reliance is decisive for development.

A child who is self-reliant is less dependent on an adult. This gives the child more freedom: it can do what it wants without having to wait for adults. This offers peace, a pleasant feeling and self-confidence. All are important conditions for development.

7. Taalverwerving bij peuters bepaalt de mate van succes op de basisschool.

Kleuters die een grotere woordenschat hebben kunnen beter duidelijk maken wat ze nodig hebben. Ze worden beter begrepen door klasgenootjes en docenten.

Daarnaast begrijpen zij lesstof en uitleg makkelijker. Ze kunnen meer leren in minder tijd dan kinderen die minder goed Nederlands spreken en verstaan.

Door al in de kinderopvang veel talig aanbod te bieden bouwen jonge kinderen een woordenschat op, leren zij eenvoudige zinsopbouw en durven zij te praten.

Om taalontwikkeling te stimuleren is het van groot belang dat er mét kinderen (en niet tegen) wordt gepraat. Dit doen wij door actief naar het kind te luisteren en sensitief en responsief te reageren. Bij een kind dat (nog) niet praat gebeurt dit door non-verbale communicatie. Vervolgens verwoorden wij de gevoelens van het kind. Via de zogenaamde ik-boodschap, waarin de eigen behoeften en gevoelens aan een kind worden uitgelegd, krijgt het kind de vrijheid om te reageren en zijn eigen oplossingen te vinden. Hiermee laten we merken dat het kind wordt begrepen en dat er rekening met zijn gevoelens en behoeften wordt gehouden. Dit is voor elk kind anders en er dient dus naar elk kind afzonderlijk te worden gekeken.

8. Veiligheid en vertrouwen is een voorwaarde om tot ontwikkeling te komen.

Kinderen die bang zijn en zich niet kunnen ontspannen, zijn bezig met overleven. Zij hebben geen tijd om zich te ontwikkelen. Met andere woorden: kinderen kunnen zich alleen ontwikkelen als zij zich veilig en welkom voelen. Daarom is goede sfeer, veiligheid en

7. Language acquisition in toddlers determines the degree of success in primary school.

Preschoolers who have a larger vocabulary can better clarify what they need. They are better understood by classmates and teachers.

In addition, they understand teaching material and explanations more easily. They can learn more in less time than children who speak and understand Dutch less well.

By already offering a wide range of languages in childcare, young children build up a vocabulary, learn simple sentence structure and dare to speak.

In order to stimulate language development, it is very important that people talk to (and not to) children. We do this by actively listening to the child and responding sensitively and responsively. For a child who does not (yet) talk, this is done through non-verbal communication. We then express the child's feelings. Through the so-called I message, in which a child's own needs and feelings are explained, the child is given the freedom to respond and find its own solutions. This shows that the child is understood and that his feelings and needs are taken into account. This is different for each child and must therefore be looked at individually.

8. Security and trust are a precondition for development.

Children who are afraid and cannot relax are busy surviving. They don't have time to develop. In other words, children can only develop when they feel safe and welcome. That is why a good atmosphere, safety and trust are

vertrouwen essentieel. De pedagogisch medewerkers van Komplayt Vlinderkinderen dragen hier samen met de ouders aan bij.

9. Een kind heeft vrijheid in gebondenheid nodig.

Kinderen hebben recht op eigen voorkeuren en een eigen wijze van ontwikkelen. Pedagogisch medewerkers bieden kinderen ruimte, uitprobeer-tijd, keuzemogelijkheden en passen het tempo aan de behoefte van de kinderen aan. Anderzijds dient een kind ook sociale omgangsvormen te leren. Daarvoor zijn groepsregels. Deze kunnen verschillen per groep. Van een dreumes wordt bijvoorbeeld niet verwacht dat hij/zij 'dank je wel' zegt, een peuter wordt hierin wel gestimuleerd. Elkaar pijn doen mag op geen een groep. Daarnaast vindt beperking plaats qua aanbod: door beperkt (wisselend) aanbod wordt nieuwsgierigheid bevredigd, ontstaat er overzicht en wordt sociaal gedrag gestimuleerd.

Ons streven is dat ieder kind zich ontwikkelt tot een evenwichtig en zelfstandig mens met zelfvertrouwen die de eigen mogelijkheden en gebruiken onderkent. Een persoon die voor zichzelf kan opkomen en tegelijkertijd respect voor anderen heeft. Iemand die sociaalvaardig is en positief in de maatschappij staat.

2.2 Pedagogische basisdoelen

Bij onze werkwijze is het model van professor J.M.A. Riksen-Walraven uitgangspunt. Zij omschrijft vier basisdoelen voor opvoedingssituaties¹:

- Het bieden van emotionele veiligheid voor het kind;

essential. The educational staff of Komplayt Vlinderkinderen contribute to this together with the parents.

9. A child needs freedom in bondage.

Children are entitled to their own preferences and their own way of development. Pedagogical staff offer children space, time to try, options and adapt the pace to the needs of the children. On the other hand, a child must also learn social manners. There are group rules for that. These can differ per group. For example, a young toddler is not expected to say "thank you", a toddler is stimulated in this. Hurt each other is not allowed in any group.

In addition, there is limitation in terms of supply: limited (varying) supply satisfies curiosity, creates an overview and stimulates social behavior.

Our aim is for every child to develop into a balanced and independent person with self-confidence who recognizes their own possibilities and customs. A person who can stand up for himself and at the same time has respect for others. Someone who is social and has a positive attitude towards society.

2.2 Basic pedagogical goals

In our working method, the model of Professor J.M.A. Riksen-Walraven is our starting point. She describes four basic goals for parenting situations:

- Providing emotional security for the child;

¹ "De Kwaliteit van de Nederlandse kinderopvang" (2004/ pp 100-124)

- Het bieden van mogelijkheden voor de kinderen om persoonlijke competenties (vaardigheden) te ontwikkelen;
- Het bieden van mogelijkheden voor de kinderen om sociale competenties te ontwikkelen;
- Overdracht van waarden en normen.

Wij lichten ze hieronder nader toe:

Het bieden van emotionele veiligheid voor het kind.

Dit is de basis van elk handelen in onze kinderopvang. Kinderen moeten zich "thuis" voelen, moeten zich kunnen ontspannen en zichzelf kunnen zijn. Pas dan kunnen ze zich verder ontwikkelen. Kinderen halen hun gevoel van veiligheid uit drie bronnen:

- Vaste en sensitieve pedagogische medewerkers. De beschikbaarheid van sensitief reagerende medewerkers is bevorderlijk voor de veerkracht van kinderen, ook op de langere termijn.
- De aanwezigheid van bekende leeftijdsgenoten. In een vertrouwde groep kunnen kinderen gevoelens van verbondenheid en sociale verantwoordelijkheid ontwikkelen.
- De inrichting van de omgeving. De inrichting van het kinderdagverblijf levert een bijdrage aan een gevoel van geborgenheid. Denk daarbij aan materialen op kindhoogte, een 'zelf-snuut-plek' en verschillende hoeken.

Het bieden van mogelijkheden voor de kinderen om persoonlijke competenties te ontwikkelen.

Met het begrip "persoonlijke competentie" worden persoonskenmerken bedoeld als weerbaarheid, zelfvertrouwen, eigenwaarde, flexibiliteit en creativiteit in het omgaan met verschillende situaties. Het kind kan hierdoor leren problemen adequaat aan te pakken en

- Offering opportunities for the children to develop personal competences (skills);
- Offering opportunities for the children to develop social competences;
- Transfer of values and norms.

We explain them in more detail below:

Providing emotional security for the child.

This is the basis of every action in our childcare. Children should feel "at home", should be able to relax and be themselves. Only then can they develop further. Children get their sense of security from three sources:

- Permanent and sensitive pedagogical employees. The availability of responsive employees promotes the resilience of children, also in the longer term.
- The presence of known peers. In a familiar group, children can develop feelings of belonging and social responsibility.
- The layout of the environment. The layout of the nursery contributes to a sense of security. Think of materials at child height, a "do-it-yourself muzzle spot" and different angles.

Offering opportunities for the children to develop personal competences.

The term "personal competence" refers to personal characteristics such as resilience, self-confidence, self-esteem, flexibility and creativity in dealing with different situations. This enables the child to learn to tackle problems adequately and to adapt well to changing circumstances. The child learns

zich goed aan te passen aan veranderende omstandigheden. Het kind leert en ontdekt wie het is, wat het kan, welke interesses het heeft, welke vaardigheden er nodig zijn in welke situaties.

Het bieden van mogelijkheden voor de kinderen om sociale competenties te ontwikkelen.

Sociale competenties omvatten vaardigheden en kennis over hoe je met anderen omgaat. Hierbij leren kinderen wat gevoelens zijn en hoe ze ermee om kunnen gaan. Wat je kunt benoemen, kun je ook beter hanteren.

Emotionele ontwikkeling is een geleidelijk proces van je leren uiten en die uitingen leren benoemen. Tijdens hun ontwikkeling worden kinderen geconfronteerd met problemen of combinaties van problemen waarmee zij tevoren nog niet te maken hebben gehad en waarvoor zij nog geen oplossing hebben. Voor het goed kunnen oplossen van deze problemen moet een kind kunnen rekenen op sociale ondersteuning, dat wil zeggen begeleiders die zien waar het kind behoefte aan heeft.

Dit kan zijn: emotionele steun, gestimuleerd worden of afgeremd worden of informatie en uitleg geven die past bij het ontwikkelingsniveau van het kind. Zo kan het kind positieve ervaringen opdoen waardoor het een goed gevoel over zichzelf kan ontwikkelen (positief zelfbeeld). In dit ontwikkelingsproces nemen in een rap tempo een toenemend aantal personen, volwassenen, broertjes en zusjes en groepsleden een plek in. Het kind doet ervaringen op met anderen, waarbij de begeleiding van pedagogisch medewerker belangrijk is.

De overdracht van waarden en normen.

Om in de samenleving te kunnen functioneren, is het nodig dat kinderen de waarden, normen en regels van de maatschappij waarin zij leven, leren kennen en zich eigen maken. Het

and discovers who he is, what he can do, what interests he has, what skills are needed in what situations.

Offering opportunities for the children to develop social competences

Social competencies include skills and knowledge of how to interact with others. Children learn what feelings are and how to deal with them. What you can name, you can also handle better.

Emotional development is a gradual process of learning to express yourself and to name those expressions. During their development, children are confronted with problems or combinations of problems that they have not faced before and for which they do not yet have a solution. In order to be able to solve these problems properly, a child must be able to count on social support, that is, counselors who see what the child needs.

This can be emotional support, being stimulated or slowed down or providing information and explanations that are appropriate to the child's developmental level. In this way the child can gain positive experiences so that it can develop a good feeling about itself (positive self-image). In this development process, an increasing number of people, adults, brothers and sisters and group members are taking up a place at a rapid pace. The child gains experiences with others, in which the guidance of the pedagogical employee is important.

The transfer of values and norms.

In order to function in society, it is necessary that children get to know and master the values, norms and rules of

overbrengen van waarden en normen speelt in de opvoeding van kinderen voortdurend een rol. Waarden geven uitdrukking aan de betekenis die mensen hechten aan bepaalde gedragingen of gebeurtenissen.

Het zijn ideeën of opvattingen die aangeven hoe belangrijk mensen iets vinden. Waarden zijn onmiskenbaar cultuur gebonden. Ze veranderen in de loop van de tijd en variëren van samenleving tot samenleving. Normen vertalen in regels en voorschriften hoe volwassenen en kinderen zich behoren te gedragen. In de kinderopvang hanteren wij regels omtrent de veiligheid en het omgaan met elkaar, met de materialen en de omgeving. De pedagogisch medewerker heeft hierin een voorbeeldrol. Kinderen leren veel meer van wat zij ons zien doen dan van wat wij hen vertellen te doen.

2.2.2 Interactievaardigheden

Om de vier basisdoelen te bereiken werken wij met zes interactievaardigheden:

- Sensitieve responsiviteit
- Praten en uitleggen
- Respect voor de autonomie
- Begeleiden van interacties tussen kinderen onderling
- Structureren en grenzen stellen
- Ontwikkelingsstimulatie

Meer over deze interactievaardigheden leest u in hoofdstuk 4: 'Middelen om pedagogische doelen te bereiken'. De koppeling tussen de vier basispijlers en interactievaardigheden vindt u op de volgende pagina.

the society in which they live. The transmission of values and norms continuously plays a role in the education of children. Values express the meaning people attach to certain behaviors or events.

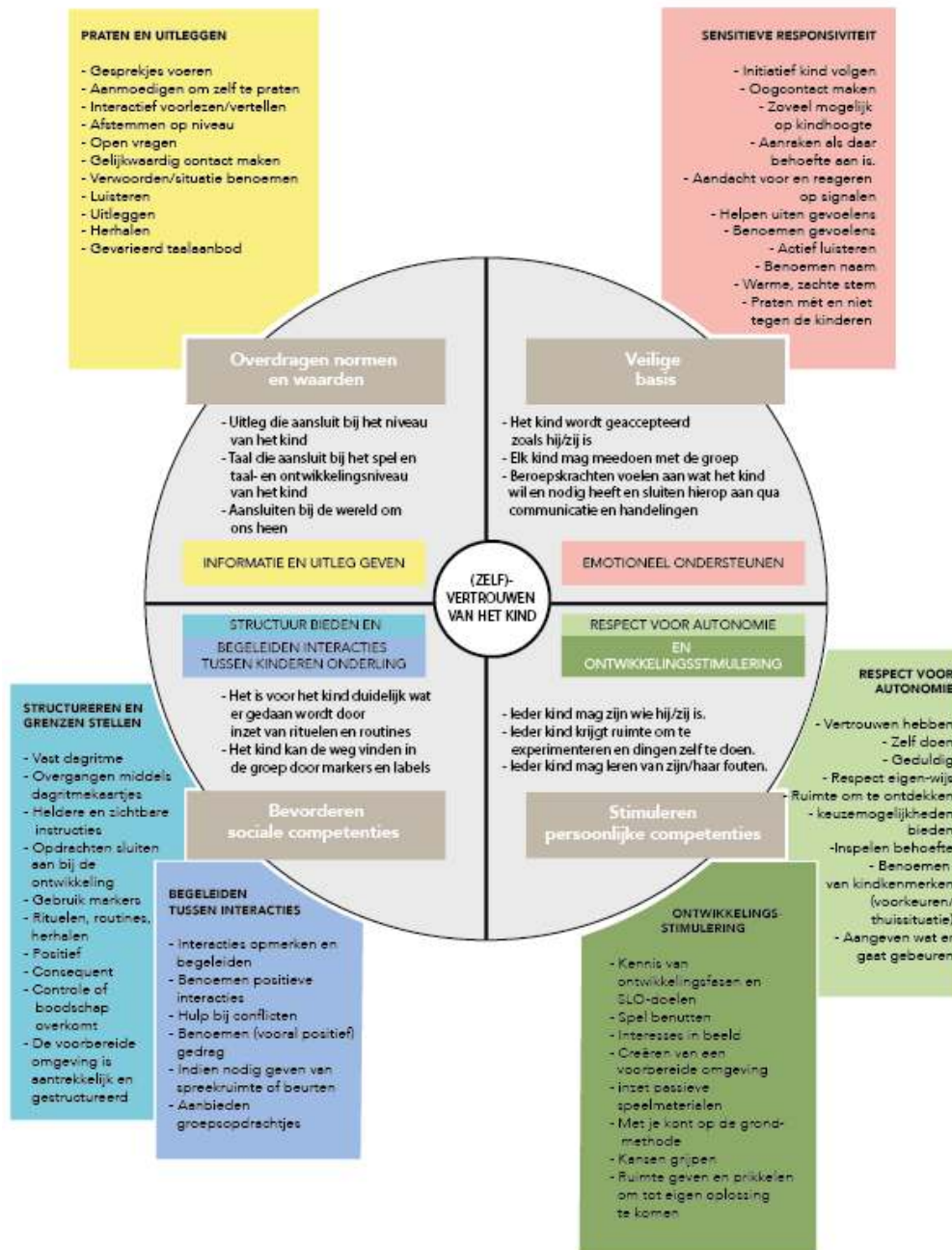
They are ideas or beliefs that indicate how important people find something. Values are unmistakably culture bound. They change over time and vary from society to society. Norms translate into rules and regulations how adults and children should behave. In childcare we apply rules regarding safety and dealing with each other, with the materials and the environment. The pedagogical employee has an exemplary role in this. Children learn much more from what they see us do than from what we tell them to do.

2.2.2 Interaction Skills

To achieve the four basic goals, we work with six interaction skills:

- Sensitive responsiveness
- Talk and explain
- Respect for autonomy
- Supervising interactions between children
- Structuring and setting boundaries
- Developmental stimulation

Read more about these interaction skills in Chapter 4: "Means for Achieving Pedagogical Goals". The link between the four basic pillars and interaction skills can be found on the next page (in Dutch).



2.3 De ontwikkeling van het kind

2.3.1 Welbevinden en betrokkenheid

Welbevinden geeft weer hoe een kind zich voelt. Kinderen die lekker in hun vel zitten, hebben plezier in de dingen die ze ondernemen en in elkaar. Ze stralen vitaliteit, ontspanning en innerlijke rust uit, ze genieten. Ze stellen zich open en ontvankelijk op, zijn spontaan en durven zichzelf te zijn. Als we deze gedragingen zien bij een kind, weten we dat zijn welbevinden goed is.

Betrokkenheid geeft aan hoe intens een kind bezig is. Kinderen met een hoge mate van betrokkenheid zijn geconcentreerd, van binnenuit gemotiveerd en gedreven bezig met dingen. Ze willen liever niet stoppen met een activiteit.

Welbevinden en betrokkenheid zijn de basisvoorwaarden om te kunnen ontwikkelen. Zit een kind lekker in zijn vel en is het betrokken bij de activiteiten die het doet, dan wil een kind ontdekken en ontwikkelt hij zich. Dit ontwikkelen rangschikken we in verschillende gebieden (ontwikkelgebieden) waarover hieronder meer.

2.3.2 Ontwikkelingsfase

Kinderen ontwikkelen zich op verschillende terreinen. Zoals aangegeven in hoofdstuk 1 geloven wij dat alle kinderen van nature nieuwsgierig zijn en een natuurlijke drang om te ontwikkelen hebben. Wij geloven dat kinderen zich op een unieke, persoonlijke wijze ontwikkelen binnen een vast biologisch patroon.

2.3 The development of the child

2.3.1 Well-being and involvement

Well-being reflects how a child feels. Children who feel good about themselves enjoy the things they undertake and each other. They radiate vitality, relaxation and inner peace, they enjoy. They are open and receptive, are spontaneous and dare to be themselves. When we see these behaviors in a child, we know his well-being is good.

Involvement indicates how intensely a child is engaged. Children with a high degree of involvement are focused, motivated from within and driven to do things. They don't want to stop an activity.

Well-being and involvement are the basic conditions for development. If a child is comfortable in his own skin and is involved in the activities it does, a child wants to discover and develop. We classify this development in different areas (development areas), about which more below.

2.3.2 Development phase

Children develop in different areas. As indicated in Chapter 1, we believe that all children are naturally curious and have a natural urge to develop. We believe that children develop in a unique, personal way within a fixed biological pattern.

Dit patroon bestaat tot 12 jaar uit vier ontwikkelingsfasen:

0-3 jaar: de schepper
3- 6 jaar: de werker
6- 9 jaar: de verkenners
9-12 jaar: de wetenschapper

Binnen ieder ontwikkelingsfase verloopt de ontwikkeling sprongsgewijs: een kind kan op één specifiek moment het makkelijkst een bepaalde vaardigheid leren. We noemen dat 'gevoelige perioden'. Als een gevoelige periode wordt gemist is het niet onmogelijk om de vaardigheden alsnog te leren, het gaat echter wel lastiger. Daarom is het van belang op het juiste moment de juiste materialen aan te bieden.

Omdat kinderen opvangen tot 4 jaar beschrijven we enkel de eerste twee fasen.

0-3 jaar: de schepper

In deze periode neemt het jonge kind (onbewust) informatie op uit zijn omgeving. Als het ware adopteert het kind de omgeving in zichzelf. Maria Montessori noemt dit ook wel de 'absorberende geest'. Indrukken die het kind onbewust opdoet, dringen door in zijn 'innerlijke leven'. Het kind verandert hierdoor en het bouwt daarmee aan zijn persoonlijkheid. Het is belangrijk dat het kind veel indrukken en ervaringen kan opdoen. De omgeving moet in deze fase voldoende prikkels bieden zodat het kind gestimuleerd wordt om te gaan praten, lopen, waarnemen, voelen en aan het eind van de periode steeds meer zelfredzaam gedrag te vertonen.

Het is dus de taak van Komplayt om het kind voldoende indrukken en ervaringen aan te bieden. Echter, niet te overvoeren. Juist door spelaanbod beperkt te houden 'verdrinkt' het kind niet in de keuze en behoudt het overzicht.

This pattern consists of four stages of development up to the age of 12:

0-3 years: the creator
3-6 years: the worker
6-9 years old: the scout
9-12 years old: the scientist

Within each development phase, development takes place in leaps and bounds: a child can most easily learn a certain skill at a specific moment. We call these "sensitive periods". If sensitive periods are missed, it is not impossible to still learn the skills, but it is more difficult. That is why it is important to offer the right materials at the right time.

Because children take care of up to 4 years, we only describe the first two phases.

0-3 years: the creator

During this period, the young child (unconsciously) absorbs information from its environment. As it were, the child adopts the environment within itself. Maria Montessori also calls this the 'absorbing mind'. Impressions that the child acquires unconsciously penetrate into his 'inner life'. This changes the child and thus builds on his personality.

It is important that the child can gain many impressions and experiences. The environment must provide sufficient stimuli in this phase so that the child is stimulated to talk, walk, observe, feel and to show more and more self-reliant behavior at the end of the period.

So it is Komplayt's job to offer the child sufficient impressions and experiences. However, don't overfeed. Precisely by restricting the range of games on offer,

3-6 jaar: de werker

Dit is al een echte schoolperiode, waarin kinderen veel bewuster indrukken opdoen. Het is de 'gevoelige periode' voor het opdoen van zintuiglijke ervaringen, voor waarnemingen in de omgeving, voor het leren van woorden en voor omgang met situaties uit het dagelijks leven. Het kind wil dan vooral zelf handelen (zelf doen) en heeft gerichte aandacht voor het nauwkeurige verloop van allerlei handelingen. Het herhaalt met plezier vele malen de aangeleerde handelingen vanuit een innerlijke behoefte deze te oefenen.

Baby: van 3 maanden tot 1 jaar

Bij kinderen in deze leeftijdsfase zorgen we ervoor dat kinderen verschillende fysieke mogelijkheden hebben. Zo kunnen ze naar behoefte liggen, rollen, zich optrekken, zitten en kruipen. Hiervoor hebben we een aantal verschillende objecten waaraan de kinderen zich kunnen optrekken en doorheen kunnen kruipen. Om de bewegingsvrijheid van kinderen niet in te perken, maar wel de veiligheid voor de allerjongste te kunnen borgen maken wij gebruik van hoge boxen. In de ruimte staan lage ondiepe kastjes met zorgvuldig gekozen materialen zodat het kind het zelf kan pakken. De materialen sluiten aan bij de interesse en ontwikkelingsfasen van het kind.

Denk bijvoorbeeld aan rammelaars, voelboekjes en bouwmaterialen.

Er staat tevens ook Montessori ontwikkelingsmateriaal.

Dreumes: van 1 jaar tot max. 2 jaar

Door de inrichting en de materialen wordt het kind geprikkeld om zijn zintuigen te gebruiken. De begeleidster stimuleert het gebruik van de zintuigen door het aanbieden van verschillende materialen. Zij laat het kind hiermee

the child does not "drown" in the choice and keeps an overview.

3-6 years: the worker

This is already a real school period, in which children gain impressions much more consciously. It is the 'sensitive period' for gaining sensory experiences, for perceptions in the environment, for learning words and for dealing with situations from daily life. The child especially wants to act (do it yourself) and pays specific attention to the accurate progress of all kinds of actions. It happily repeats the learned actions many times from an inner need to practice them.

Baby: from 3 months to 1 year

For children in this age stage, we ensure that children have different physical capabilities. So they can lie, roll, pull themselves up, sit and crawl as needed. For this we have a number of different objects that the children can pull themselves up and crawl through. In order not to limit the freedom of movement of children, but to be able to guarantee the safety of the youngest, we use high boxes.

In the room there are low shallow cupboards with carefully chosen materials so that the child can get it himself. The materials match the interests and stages of the child's development.

Think, for example, of rattles, tactile books and building materials. There is also Montessori development material.

Young Toddlers: from 1 year to max. 2 years

The furnishings and materials stimulate the child to use his senses. The supervisor stimulates the use of the

experimenteren, manipuleren, ontdekken en ervaren. Dit doet zij door: ruiken, voelen, proeven, horen en zien. Regelmatig wisselen wij de materialen af. Bij de inrichting van de ruimte letten wij erop dat de zintuigen niet overdadig worden geprikkeld. Dit doen wij door o.a. rustige kleuren te gebruiken en het aanbieden van een beperkt aantal die een vaste plek hebben. Er komt ook een Montessori trap, hiermee kunnen kinderen al jong oefenen met traplopen. Bij de dreumesen wordt ook alvast een begin gemaakt met het zitten aan een laag tafeltje. Er is zowel een hoge tafel aanwezig als lage tafeltjes en stoetjes op dreumes formaat.

Peuter: van circa 2 tot 4 jaar

Het kind zit heeft in deze periode gevoelige perioden met betrekking tot orde (ontdekken van structuren en patronen), grove en fijne motoriek, zintuigelijke ervaringen, taal en zelfredzaamheid.

Voor het laatste komt veel tot uiting: Een kind van twee jaar wil van alles zelf doen. Bijvoorbeeld zich aan- en uitkleden, zelf eten en drinken, zelf brood smeren etc. Wij vinden het van belang dat jonge kinderen de gelegenheid krijgen om te oefenen in dagelijks terugkomende activiteiten. Mede doordat alles zo goed mogelijk op kindermaat en kinderhoogte is afgestemd, krijgen zij ook de ruimte om zelfstandig te handelen. Wij geven geen onnodige hulp. Volgens Maria Montessori heeft een kind dat eens prachtig verwoord met het verzoek *"help mij het zelf te doen"*.

In richting van de peutergroep komt zo goed mogelijk tegemoet aan de behoefte van de kinderen. De meubels zijn zo veel mogelijk op maat van de kinderen. Elk stuk speelgoed of materiaal heeft een eigen plaats. Materiaal

senses by offering different materials. She lets the child experiment, manipulate, discover and experience with this. She does this by: smelling, feeling, tasting, hearing and seeing. We regularly change materials. When designing the space, we make sure that the senses are not overly stimulated. We do this by, among other things, using calm colors and offering a limited number that have a fixed place. There will also be a Montessori staircase, with which children can practice at an early age climbing stairs. For the young toddlers, a start is also made with sitting at a low table. There is a high table as well as low tables and little steps in toddler format.

Toddler: from approximately 2 to 4 years

The child has sensitive periods during this period with regard to order (discovering structures and patterns), gross and fine motor skills, sensory experiences, language and self-reliance.

The latter is particularly evident: A two-year-old child wants to do everything himself. For example dressing and undressing, eating and drinking yourself, making your own bread, etc. We believe it is important that young children are given the opportunity to practice in daily activities. Partly because everything is tailored to the child's size and height as well as possible, they are also given the space to act independently. We do not provide unnecessary assistance. According to Maria Montessori, a child once said this beautifully with the request *"help me do it myself"*.

In the direction of the toddler group, the needs of the children are met as well as possible. The furniture is tailored to the children as much as possible. Each toy or material has its own place. Material is

wordt regelmatig gecontroleerd of het nog compleet is en of het er nog aantrekkelijk uit ziet. Peuters worden gestimuleerd zo veel als mogelijk zelf hun (spel-)materialen te pakken en op te ruimen.

Op de peutergroep bevinden zich in de komende periode de Montessori ontwikkelingsmaterialen, sorteerkwastjes, expressiematerialen zoals knip en plakwerkjes, schenk en schepwerkjes, er is de mogelijkheid om regelmatig mogelijkheid om muziek te maken, een lees-, huis- en bouw en puzzelhoek.

Er zijn ook twee kasten waarin materiaal aangeboden worden rondom 'oefeningen des dagelijks leven'. De ene kast heeft borstels, wissers een plumeau etc. Kinderen dragen zelfstandig zorg voor de omgeving: ze maken na het eten de tafels en stoelen schoon, ze doen een babypop in bad, zemen de ramen of wassen de boerderijdieren.

De andere kast staat vol planten en benodigheden om planten te verzorgen. De kinderen leren op deze manier zorg te dragen voor een levend organisme.

Horizontale groepsindeling

Komplayt werkt met horizontale groepen zodat de inrichting een de aangeboden activiteiten zo optimaal mogelijk aansluiten bij de kinderen uit die specifieke ontwikkelingsfase.

Voorbeelden

Ruimte voor baby's:

Op de babygroep zijn er twee grote kleden en veel speelruimte. Dit geeft een baby de mogelijkheid om vrij te bewegen en op ontdekking te gaan. De baby kan van het kleed af als hij daaraan toe is. Er zijn twee optrek stokken geplaatst zodat de baby zichzelf kan

regularly checked to see if it is still complete and whether it still looks attractive. Toddlers are encouraged to pick up and clean up their (play) materials themselves as much as possible.

In the coming period, the toddler group will have the Montessori development materials, sorting work, expression materials such as cut and paste work, donation and scoop work, there is the possibility to regularly make music, a reading, house and construction and puzzle corner.

There are also two cabinets in which material is offered on "exercises of daily living". One cupboard has brushes, wipers, a feather duster, etc. Children independently take care of the environment: they clean the tables and chairs after dinner, bathe a baby doll, clean the windows or wash the farm animals.

The other cupboard is full of plants and supplies to care for plants. In this way the children learn to take care of a living organism.

Horizontal group layout

Komplayt works with horizontal groups so that the design and the activities on offer are optimally suited to the children from that specific development phase.

Examples

Room for babies:

In the baby group there are two large rugs and plenty of room to play. This gives a baby the opportunity to move freely and explore. The baby can take off the rug when he is ready. Two pull-up poles have been placed so that the baby

ontdekken in de spiegel en oefenen met optrekken als het daaraan toe is.

Eten en drinken:

Peuters en dreumesen worden gestimuleerd zoveel mogelijk zelf hun fruit te bereiden, zelf hun bord te smeren en zelf hun drinken te tappen. Na het eten zorgen zij er zelf voor dat hun spullen in de afwasbak worden gelegd, schillen worden weggegooid en de tafel wordt schoongemaakt.

Peuters en oudere dreumesen die eraan toe zijn zitten aan een lage tafel. Wij maken geen gebruik van tuitbekers maar drinken uit een beker (dreumesen) of glas (peuters). De kinderen eten van emailen (dreumesen) of porseleinen (peuters) bordes. Kinderen leren door morsen en breken oorzaak en gevolg van hun gedrag kennen en verantwoordelijkheid te dragen voor het eigen handelen.

Aan- en uitkleden:

Kinderen worden vanaf het begin gestimuleerd om zelf hun jas aan de lage kapstok te hangen en zelf hun jas aan- en uit te doen. Wij leren ze om hun jas op de grond te leggen, de armen in de mouwen te steken en dan de jas over hun hoofd te gooien. Zo kunnen ze het al heel vroeg helemaal zelf doen.

Naar bed gaan en wakker worden:

Na de lunch gaan de dreumesen en de meeste peuters hun middagslaap houden. Voor het slapen doen de kinderen hun kleren en hun sloffen (indien aanwezig) in hun bakje. Als de kinderen wakker worden kleden zij zich zoveel mogelijk zelf aan en wordt de stretcher (peuters) weer opgeruimd. De dreumesen slapen in hun eigen slaapkamer.

can discover itself in the mirror and practice pulling up when the need arises.

Food and drink:

Toddlers and young toddlers are encouraged to prepare their own fruit as much as possible, to lubricate their own boards and to tap their own drinks. After dinner, they make sure that their belongings are put in the sink, the skins are thrown away and the table is cleaned.

Toddlers and young toddlers who are ready to sit at a low table. We do not use spout cups but drink from a cup (toddlers) or glass (toddlers). The children eat from enamel (toddler) or porcelain (toddler) plates. By spilling and breaking children learn to know the cause and effect of their behavior and to take responsibility for their own actions.

Dressing and undressing:

From the beginning, children are encouraged to hang their coat on the low coat rack and to put their coat on and off themselves. We teach them to put their coat on the floor, put their arms in the sleeves and then throw the coat over their heads. This way they can do it all by themselves very early on.

Go to bed and wake up:

After lunch, the young toddlers and most of the toddlers will have their afternoon nap. Before going to sleep, the children put their clothes and slippers (if available) in their bowl. When the children wake up, they dress themselves as much as possible and the stretcher (toddlers) is put away again. The toddlers sleep in their own bedroom.

Het overbrengen van omgangsvormen:

Wij bieden een opvoedingsklimaat aan waarin elk kind zich geaccepteerd kan voelen, ongeacht afkomst of nationaliteit. Wij maken kinderen attent op het feit dat er regels en grenzen gesteld worden aan de omgang met elkaar en vinden het belangrijk dit duidelijk aan de kinderen uit te leggen en te laten zien.

Voorbeelden

Baby's:

Oudere baby's uitleggen dat zij rekening dienen te houden met jongere baby's: niet over elkaar heen kruipen.

Dreumesen:

- Boosheid op een andere manier uiten dan slaan, bijten of schreeuwen. Leren zeggen dat je iets niet fijn vindt wat de ander doet;
- Regels respecteren zoals binnen niet rennen, gillen, niet gooien met speelgoed of materiaal;
- In de kring bij elkaar zitten en leren dat je een deel bent van de groep.

Peuters:

- Alsjeblieft en dank je wel zeggen;
- Om hulp vragen als je iets niet zelf kunt;
- Excuses aanbieden als je een ander pijn hebt gedaan;
- Boosheid op een andere manier uiten dan slaan, bijten of schreeuwen. Leren zeggen dat je iets niet fijn vindt wat de ander doet;
- Regels respecteren zoals binnen niet rennen, gillen, niet gooien met speelgoed of materiaal;
- Delen bij beperkt aanbod.

Transferring manners:

We offer an educational climate in which every child can feel accepted, regardless of origin or nationality. We make children aware of the fact that rules and limits are set for interacting with each other and find it important to explain and show this clearly to the children.

Examples

Babies:

Explain to older babies that they should take younger babies into account: do not crawl over each other.

Young Toddlers:

- Expressing anger in any way other than hitting, biting, or yelling. Learning to say that you don't like what the other person does;
- Respect rules such as no running, screaming, throwing toys or materials indoors;
- Sit together in the circle and learn that you are part of the group.

Toddlers:

- Please and say thank you;
- Asking for help if you cannot do something yourself;
- Apologize if you have hurt someone else;
- Expressing anger in any way other than hitting, biting, or yelling. Learning to say that you don't like what the other person is doing;
- Respect rules such as no running, screaming, throwing toys or materials indoors;
- Share with limited supply.

2.3.2 Ontwikkelgebieden

- *Motorische (bewegen) en zintuigelijke ontwikkeling*
Kinderen die voldoende kunnen bewegen en spelen, doen verschillende zintuigelijke ervaringen op en ontwikkelen een brede basis aan motorische vaardigheden, wat belangrijk is voor een gezonde ontwikkeling. De motorische en zintuigelijke ontwikkeling zijn namelijk de basis van alle andere vormen van ontwikkelen, zoals de sociaal-emotionele ontwikkeling en de cognitieve ontwikkeling. Ook is er een relatie met ruimtelijke oriëntatie en wiskunde en voor de ontwikkeling van het brein is bewegen en ervaren cruciaal.
- *Sociaal-emotionele ontwikkeling*
Sociale ontwikkeling en emotionele ontwikkeling hangen nauw samen. Kinderen leren om rekening te houden met anderen, zich te houden aan regels, op hun beurt te wachten, te delen, samen te spelen en nog veel meer sociale vaardigheden. Om dat te kunnen, moeten kinderen leren om hun eigen gevoelens en de gevoelens van anderen te zien, te herkennen, te begrijpen en ermee om te gaan.
- *Morele ontwikkeling*
Morele ontwikkeling houdt in het kort het besef van goed en fout, de vorming van het geweten en de zelfregulatie van emoties in. Deze ontwikkeling houdt sterk verband met de cognitieve ontwikkeling, je moet immers eerst begrijpen dat andere mensen andere gevoelens hebben dan jij. Pas dan kan een geweten zich goed ontwikkelen en kunnen kinderen zich moreel gedragen.

Belangrijk hierbij is dat een kind ook het waarom begrijpt. Bijvoorbeeld bij regels: aandacht besteden aan het waarom van

2.3.2 Development areas

- *Motor (movement) and sensory development*
Children who are able to move and play adequately gain different sensory experiences and develop a broad base of motor skills, which is important for healthy development. This is because motor and sensory development are the basis of all other forms of development, such as social-emotional development and cognitive development. There is also a relationship with spatial orientation and mathematics and movement and experience are crucial for the development of the brain.
- *Social and emotional development*
Social development and emotional development are closely related. Children learn to be considerate of others, follow rules, wait their turn, share, play together and many more social skills. To be able to do that, children must learn to see, recognize, understand, and deal with their own feelings and the feelings of others.
- *Moral development*
In short, moral development implies the awareness of right and wrong, the formation of the conscience and the self-regulation of emotions. This development is strongly related to cognitive development, because you first have to understand that other people have different feelings than you. Only then can a conscience develop properly, and children can behave morally.

regels helpt kinderen om zich de regels eigen te maken en inschattingen te maken in nieuwe situaties.

- *Taal- en communicatieve ontwikkeling*
De mens is een sociaal wezen. Communicatie en interactie zijn hierin cruciaal. Dit moet wel op gang gebracht worden, een kind ontwikkelt geen taal zonder interactie met anderen. Taal aanbieden en feedback geven op wat het kind zegt, zijn dus heel belangrijk. Het samenspel van een goed taalaanbod, het eigen taalvermogen van het kind en feedback van de omgeving zorgt ervoor dat een kind zijn taal steeds verder ontwikkelt.
- *Cognitieve ontwikkeling*
Cognitie is het begrijpen, weten en denken. Cognitieve ontwikkeling is dus het proces van leren en bestaat uit waarnemen en verwerken, denken, bewustzijn, aandacht en concentratie, taalbeheersing, verwerken van kennis en het algemene geheugen. De cognitieve ontwikkeling gaat hand in hand met de ontwikkeling van het brein. Alle informatie vanuit de omgeving van het kind wordt door het brein geordend, er worden verbindingen gelegd en weer verbroken. Middels spel en interactie met volwassenen en andere kinderen ontwikkelt het kind zijn cognitie.

De natuur en de fysieke omgeving bieden een scala aan mogelijkheden om te ordenen en te meten, om oorzaak en gevolg en veranderingen te ervaren.

- It is important that a child also understands why. For example with rules: paying attention to the why of rules helps children to master the rules and to make judgments in new situations.

- *Language and communication development*
Man is a social being. Communication and interaction are crucial in this. This has to be initiated, a child does not develop language without interaction with others. So offering language and giving feedback on what the child is saying are very important. The combination of a good language input, the child's own language skills and feedback from the environment ensures that a child continues to develop his language.

- *Cognitive development*
Cognition is understanding, knowing and thinking. Cognitive development is thus the process of learning and consists of perception and processing, thinking, awareness, attention and concentration, language proficiency, processing knowledge and general memory. Cognitive development goes hand in hand with brain development. All information from the environment of the child is ordered by the brain, connections are made and broken again. The child develops cognition through play and interaction with adults and other children.

Nature and the physical environment offer a range of possibilities to order and measure, to experience cause and effect and changes.

- *Expressieve en beeldende ontwikkeling*
Kunst is altijd en overal, het maakt deel uit van onze wereld: muziek, dans, drama en beeldende kunsten. Ook het leven van jonge kinderen is vol met kunst: ze bewegen spontaan als ze muziek horen. Ze uiten zich ook d.m.v. muziek en geluid en ze gebruiken de materialen om hen heen om dingen beeldend te maken. Kinderen tekenen en bouwen. Kinderen zijn eigenlijk jonge kunstenaars. Vanuit de drang om te ontdekken, ontdekken ze spelenderwijs de schoonheid van kunst waardoor ze vaardigheden ontwikkelen waarmee ze kunnen communiceren.
- *Expressive and visual development*
Art is always and everywhere, it is part of our world: music, dance, drama and visual arts. The lives of young children are also full of art: they move spontaneously when they hear music. They also express themselves through music and sound and they use the materials around them to make things visual. Children draw and build. Children are actually young artists. From the urge to discover, they playfully discover the beauty of art, so that they develop skills with which they can communicate.

3. ONZE VISIE IN DE PRAKTIJK

3.1 De locatie

Voor het bereiken van de 4 pedagogische basisdoelen hebben we een aantal randvoorwaarden en pedagogische middelen nader uitgewerkt. Je vindt deze hieronder themagewijs uitgewerkt.

Onze locatie is gelegen in de Bijlmermeer, Amsterdam Zuidoost. Het bevat een vijftal groepsruimtes, die ieder hun eigen kleurstelling kennen, afhankelijk van de groep. De babygroep beschikt over één ruimte, de dreumesen en peuters ieder over een dubbele ruimte. Een dubbele ruimte wordt gezien als één stamgroep-ruimte.

3.2 Stamgroepen

De kinderen worden opgevangen in een stamgroep. Dit is een vaste groep kinderen in een eigen groepsruimte die qua sfeer en inrichting bij hun leeftijd past. Er kan worden besloten om, aan het begin en aan het eind

3. OUR VISION IN PRACTISE

3.1 The location

We have elaborated a number of preconditions and pedagogical resources in order to achieve the 4 basic pedagogical goals. You will find these detailed themed below.

Our location is located in the Bijlmermeer, Amsterdam Southeast. It contains four group rooms, each of which has its own color scheme, depending on the group.

3.2 Base group (Stamgroepen)

The children are taken care of in a base group. This is a permanent group of children in their own group room that suits their age in terms of atmosphere and design. There can be decided, at

van de dag, kinderen in een andere ruimte te ontvangen of weer op te halen waarbij een vaste medewerker op de groep aanwezig is. Met ouders en kinderen wordt duidelijk gecommuniceerd wanneer en hoe dit plaats vindt.

Elke stamgroep kent een team van pedagogisch medewerkers. Minstens één van de vaste pedagogisch medewerkers is aanwezig op de groep als het kind er is. Wij streven naar een goed personeelsbeleid zodat een vaste pedagogisch medewerker bij bijvoorbeeld langdurige ziekte of verlof structureel vervangen wordt. Wij werken met vaste invallers. Dit zijn geen vaste maar wel vertrouwde gezichten voor de kinderen.

Aan een kind van 0 jaar worden ten hoogste 2 vaste pedagogisch medewerkers per week toegewezen, waarvan per dag tenminste één medewerker op de groep werkt. Als er vanwege de grootte van de groep met drie of meer pedagogisch medewerkers tegelijk gewerkt wordt, dan mogen er ten hoogste drie pedagogisch medewerkers worden toegewezen aan een baby.

Kinderen boven de 1 jaar hebben maximaal 3 vaste pedagogisch medewerkers. Als er op de groep vanwege de grootte van de groep met drie medewerkers tegelijkertijd gewerkt wordt, worden ten hoogste vier pedagogisch medewerkers toegewezen aan een kind boven de 1 jaar.

De leeftijdsopbouw in stamgroepen kan verschillen. Wij werken met een team van pedagogisch medewerkers. Bij ziekte wordt geprobeerd zoveel mogelijk op te lossen met pedagogische medewerkers van de eigen locatie.

Elk kind maakt gedurende de week gebruik van maximaal twee stamgroep-ruimtes.

the beginning and at the end of the day, to receive or pick up children in another room where a permanent employee is present in the group. It is clearly communicated with parents and children when and how this takes place.

Each base group has a team of pedagogical employees. One of the permanent pedagogical employees is present in the group when the child is there. On the sign next to the entrance door to the group you can read which pedagogical employees work in this group. We strive for a good personnel policy so that a permanent pedagogical employee is structurally replaced in the event of, for example, long-term illness or leave.

A child of 0 years old is assigned a maximum of 2 permanent pedagogical employees per week, of whom at least one employee per day works in the group. If, due to the size of the group, three or more pedagogical employees are used at the same time, a maximum of three pedagogical employees may be assigned to a baby.

Children over 1 year have a maximum of 3 permanent pedagogical employees. If the group works with three employees at the same time, due to the size of the group, a maximum of four pedagogical employees will be assigned to a child above 1 year.

The age structure in tribal groups can differ. We work with a team of 14 pedagogical employees. In the event of illness, an attempt is made to resolve as much as possible with pedagogical staff from the own location.

Each child uses a maximum of two base group spaces during the week.

3.2.1 Overzicht groepsindeling / Group classification overview

Groep / Group	Leeftijd / Age	Max. kinderen/children	Aantal beroepskrachten/ no of professionals
Rupsjes	0 tot 1 jaar	12	4
Coconnetjes	1 tot 3 jaar	16	4
Vlinders	3 tot 4 jaar	16	2
Wij vangen de kinderen in de ochtend in de dreumes stamgroep-ruimte op. Dit gebeurt tot uiterlijk 09:00 uur. Daarna gaat ieder naar zijn eigen groepsruimte.		We take care of the children in the common room in the morning. This will take place until 9 a.m. at the latest. Then everyone goes to their own group room.	
Op woensdag en vrijdag voegen wij afhankelijk van het kindaanal op die dag de baby- en dreumesgroep samen.		On Wednesdays and Fridays we structurally merge the baby and toddler group due to the low number of children.	

3.3 Verlaten van de stamgroep

In de volgende situaties kunnen kinderen de stamgroep verlaten:

3.3.1 Opendeurenactiviteiten

Vanwege de kleinschalige en gekoppelde ruimtes zijn kinderen nieuwsgierig naar alle ruimtes. Daarom geven de pedagogisch medewerkers de kinderen op gezette tijden de gelegenheid om hun omgeving buiten hun eigen groep te verkennen en kinderen van andere groepen te leren kennen. De emotionele veiligheid van de kinderen tijdens deze activiteiten is gewaarborgd doordat kinderen altijd terug kunnen naar hun eigen groep en doordat ze begeleid worden bij deze activiteiten. Door het gezamenlijk buitenspelen en het samenvoegen van groepen kennen kinderen elkaar en andere pedagogisch medewerkers. Wij hebben extra aandacht en zorg voor de behoefte van baby's tijdens deze activiteiten.

Tijdens opendeurenactiviteiten kan de beroepskracht-kind-ratio (BKR) tijdelijk

3.3 Leaving the base group

Children can leave the base group in the following situations:

3.3.1 Open door activities

As children grow older, they need, in addition to safety and security, a larger living environment. That is why the pedagogical staff regularly give the children the opportunity to explore their environment outside their own group and to get to know children from other groups. The emotional safety of the children during these activities is guaranteed because children can always return to their own group and because they are guided during these activities. By playing outside together and combining groups, children know each other and other pedagogical employees. We pay extra attention to and care for the needs of babies during these activities.

During open house activities, the professional worker-child ratio (BKR) can be temporarily released, but the BKR is

worden losgelaten, de BKR is echter wel op stamgroepsniveau bepaald². Zo kan een kind altijd weer terug naar de eigen stamgroep als het niet meer mee wil doen aan een opendeurenactiviteit.

3.3.2 Samenvoegen van de groepen

Tijdens vakantiedagen of op dagen als er structureel minder kinderen zijn, bestaat de mogelijkheid dat wij groepen samenvoegen. Op woensdag en vrijdag kent Komplayt Vlinderkinderen een structureel lagere bezetting, zo ook in vakantieperioden. Indien de maximale groepsgrootte het toelaat, kunnen volledig aanwezige stamgroepen structureel worden samengevoegd tot één groep waarbij in principe één vaste pedagogisch medewerker aanwezig is.

In het overzicht groepsindeling in §3.2.1, is te zien welke groepen op welke dag structureel samengevoegd worden.

Voor zowel kinderen als ouders wordt inzichtelijk gemaakt welke ruimte en welke groep dit is middels het informatiebord in de hal van de groep. Het samenvoegen van groepen biedt voordelen ten opzichte van het werken met groepen met minder kinderen. Er zijn meer speelmogelijkheden voor kinderen en als door het samenvoegen twee pedagogisch medewerkers op de groep werken draagt het bij aan transparantie en veiligheid.

3.3.3 Aan het begin en het einde van de dag

Ook aan het begin en het einde van de dag kunnen groepen samengevoegd worden.

Van 07:00 tot 09:00 uur zijn alle stamgroepen samengevoegd. De kinderen worden ontvangen in de dreumesgroep.

determined at the base group level. This way, a child can always return to its own base group if it no longer wants to participate in an open-door activity.

3.3.2 Merging the groups

During holidays or on days when there are structurally fewer children, it is possible that we merge groups. This can be structural, for example on a specific day of the week if it has a structurally lower occupancy (usually on Wednesday or Friday) and in holiday periods. If the maximum group size permits, fully present tribal groups can be structurally merged into one group with, in principle, one permanent pedagogical employee present.

In the overview group classification in §3.2.1, you can see which groups are structurally merged on which day.

For both children and parents, it is made clear which room and which group this is by means of the information board at the door of the group. Merging groups offers advantages over working with groups with fewer children. There are more play options for children and if two pedagogical employees work on the group by merging, it contributes to transparency and safety.

3.3.3 At the beginning and end of the day

Groups can also be merged at the beginning and end of the day.

All base groups are joined from 07:00 to 09:00. The children are received in the toddler group.

² Bepaling via 1ratio.nl

Na 9.00 uur gaan de kinderen weer naar hun eigen groep. Er is dan op elke groep een vaste pedagogisch medewerker aanwezig. Op bepaalde dagen kan het voorkomen dat een beroepskracht alleen een hele dag op de groep staat. Om te kunnen voorzien in de pauze van de beroepskracht kan het zijn dat er groepen dan even worden samengevoegd tijdens de 3 uren regeling (incidenteel).

Het samenvoegen gebeurt altijd in de groepsruimte waar de kinderen aan het begin en einde van de dag ook worden samengevoegd.

3.3.4 Uitstapjes

Komplayt kent twee typen uitstapjes, grote en kleine. Kleine uitstapjes zijn uitstapjes die lopend te bereiken zijn, denk aan het bezoeken van een speeltuintje in de buurt, bibliotheekbezoek, etc.

Grote uitstapjes zijn alle uitstapjes die niet lopend te bereiken zijn. Denkt u bijvoorbeeld aan een bezoek aan de ballenbak, museum, etc. Voor grote uitstapjes wordt altijd van tevoren toestemming aan de ouders/verzorgers gevraagd.

Tijdens beide typen uitstapjes wordt de veiligheid gegarandeerd doordat wij de zogenaamde uitstapjestas meenemen, met alle (veiligheids)materialen daarin. Tevens zijn er altijd twee volwassenen mee.

3.3.5 Naar buiten tijdens de ochtendactiviteiten

Het kan voorkomen dat een ochtendactiviteit buiten plaatsvindt. Dit is altijd binnen de omheining van het pand (de buitenruimte).

After 9:00 the children go back to their own group. There is then a permanent pedagogical employee present in each group.

On certain days it can happen that a professional is alone on the group for a whole day. In order to provide for the break of the professional, it is possible that groups are then joined together during the 3-hour arrangement (incidentally).

The merging always takes place in the group room where the children are also combined at the beginning and end of the day.

3.3.4 Trips

Komplayt has two types of excursions, large and small. Small trips are trips that can be reached on foot, such as visiting a playground in the area, visiting a library, etc.

Great trips are all trips that cannot be reached on foot. Consider, for example, a visit to the ball pit, museum, etc. For large outings, permission is always requested from the parents / guardians in advance.

During both types of excursions, safety is guaranteed because we take the so-called excursion bag with all (safety) materials in it. There are also always two adults with you.

3.3.5 Go outside during morning activities

It may happen that a morning activity takes place outside. This is always within the fence of the building (the outdoor area).

3.4 Beroepskracht-kind-ratio (BKR)

Om te bepalen of er voldoende beroepskrachten worden ingezet op het feitelijk aantal aanwezige kinderen, wordt gebruik gemaakt van 1ratio.nl. Dit rekenmiddel is ontwikkeld in opdracht van het Ministerie van SZW.

3.5 Voertaal

In het kinderdagverblijf is de voertaal Nederlands.

3.6 Incidenteel en structureel afnemen van extra dagdelen

Het is mogelijk om structureel en incidenteel een extra dag(deel) of flexibele opvang af te nemen. Een ouder levert hiervoor minimaal een week van tevoren de flexibele uren aan.

De beroepskracht-kindratio is leidend of een kind kan worden opgevangen.

Om de pedagogische kwaliteit en de emotionele veiligheid van het kind te kunnen waarborgen is het van belang dat het kind gewend en vertrouwd blijft met het kinderdagverblijf. Om dit doel te bereiken hanteren wij een plaatsingsminimum van:

- Vier aaneengesloten uren per keer.
- Minimaal 1 dag(deel) per week.
- Minimaal 22 uren per maand.

Hierop kan in voorkomende gevallen door de directie een uitzondering worden gemaakt.

Aan een kind wordt maximaal drie vaste pedagogisch medewerkers gekoppeld. De koppeling van vaste pedagogisch medewerkers aan kinderen geldt behoudens

3.4 Professional-child ratio (BKR)

To determine whether sufficient professionals are deployed for the actual number of children present, 1ratio.nl is used. This calculator was developed on behalf of the Ministry of Social Affairs and Employment.

3.5 Language of instruction

The language of instruction in the day nursery is Dutch.

3.6 Incidentally and structurally purchasing extra half-days

It is possible to structurally and occasionally purchase an extra day (part of) or flexible childcare. A parent provides the flexible hours for this at least a week in advance.

The professional strength-child ratio is leading whether a child can be cared for.

In order to be able to guarantee the pedagogical quality and emotional safety of the child, it is important that the child remains used to and familiar with the day care center. To achieve this goal, we apply a placement minimum of:

- Three consecutive hours at a time.
- At least 1 day (part) per week.
- At least 22 hours per month.

Where appropriate, an exception can be made by the management.

A maximum of three permanent pedagogical employees is linked to a child. The linking of permanent pedagogical employees to children applies except for illness, leave or vacation.

ziekte, verlof of vakantie.

3.7 Achterwachtregeling

Volgens de wet- en regelgeving mag er gewerkt worden met een achterwacht in de situatie dat er slechts één pedagogisch medewerker aanwezig is op de locatie en de BKR niet wordt overschreden.

Op welke manier de achterwacht geregeld is op de locatie, is opgenomen in de werkafspraken veiligheid van de locatie. Deze zijn op te vragen bij de directie.

3.7 Rear watch scheme

According to the laws and regulations, a back-guard may be used in the situation where only one pedagogical employee is present at the location and the BKR is not exceeded.

The manner in which the back-up is arranged at the location is included in the safety of the location work agreements. These can be requested from the location manager.

3.8 3-uursregeling

Er kunnen ten hoogste drie uur per dag minder beroepskrachten ingezet worden dan volgens de beroepskracht-kindratio vereist is. Minstens de helft van het aantal vereiste beroepskrachten wordt ingezet wanneer er tijdelijk wordt afgeweken van de beroepskracht- kindratio.

3.8 3-hour scheme

A maximum of three hours per day can be deployed fewer professionals than is required according to the professional-child ratio. At least half of the number of required professionals is deployed if there is a temporary deviation from the professional-child ratio.

3.8.1 Rooster afwijken beroepskracht-kindratio / Schedule deviating from the workforce-child ratio

Rupsjes					
Regeling / Regulations	Maandag / Monday	Dinsdag / Tuesday	Woensdag / Wednesday	Donderdag / Thursday	Vrijdag / Friday
Ochtend / Morning	7:15– 8:00	7:15– 8:00	7:15– 8:00	7:15– 8:00	7:15– 8:00
Pauze / Pause	13:00-15:00	13:00-15:00	13:00-15:00	13:00-15:00	13:00-15:00
Middag / Afternoon					
Coconnetjes					
Regeling / Regulations	Maandag / Monday	Dinsdag / Tuesday	Woensdag / Wednesday	Donderdag / Thursday	Vrijdag / Friday
Ochtend / Morning	7:15– 8:00	7:15– 8:00	7:15– 8:00	7:15– 8:00	7:15– 8:00
Pauze / Pause	13:00-15:00	13:00-15:00	13:00-15:00	13:00-15:00	13:00-15:00
Middag / Afternoon					
Vlindertjes					
Regeling / Regulations	Maandag / Monday	Dinsdag / Tuesday	Woensdag / Wednesday	Donderdag / Thursday	Vrijdag / Friday
Ochtend / Morning	7:15– 8:00	7:15– 8:00	7:15– 8:00	7:15– 8:00	7:15– 8:00

Pauze / Pause	13:00-15:00	13:00-15:00	13:00-15:00	13:00-15:00	13:00-15:00
Middag / Afternoon					

3.9 Vier-ogenprincipe

Het vier-ogenprincipe betekent dat altijd een andere volwassene met een pedagogisch medewerker moet kunnen meekijken of meeluisteren. In de werkafspraken veiligheid van de locatie staat beschreven op welke manier het vier-ogenprincipe wordt toegepast.

3.10 Grootte van de binnen- en

buitenruimtes

In de kinderopvang is er per kind minimaal 3,5 vierkante meter bruto speel- en werkoppervlakte beschikbaar voor spelactiviteiten. Er is tenminste 3 vierkante meter bruto buitenspeelruimte per kind beschikbaar, deze ruimte grenst aan de kinderopvang en is toegankelijk voor kinderen.

3.11 Wennen van kinderen

Een kind mag altijd eerst wennen op het kinderdagverblijf. Dit kan voorafgaand aan de officiële plaatsingsdatum een dagdeel. Hiervoor dient te allen tijde de door de ouders ondertekende plaatsingsovereenkomst door de locatie te zijn ontvangen. Na de plaatsingsdatum kan er in onderling overleg gewend worden. De BKR en de maximale groepsgrootte wordt bij het wennen gehanteerd. In overleg tussen ouders en de pedagogisch medewerker worden de wendagen afgesproken en schriftelijk vastgelegd (tijdens het intakegesprek middels het invullen van het formulier 'wenafspraken') en ondertekend. Er kunnen maximaal twee kinderen tegelijk op een groep wennen.

3.9 Four-eyes principle

The four-eyes principle means that another adult must always be able to watch or listen in with a pedagogical staff member. The safety of the site work agreements describes how the four-eyes principle is applied.

3.10 Size of the indoor and outdoor areas

In childcare there is a minimum of 3.5 square meters of gross play and work area available for play activities per child. At least 3 square meters of gross outdoor play space per child is available, this space is adjacent to the childcare and is accessible to children.

3.11 Children getting used to

A child is always allowed to get used to the daycare center first. This can be done twice a half day prior to the official placement date. For this, the placement agreement signed by the parents must be received by the location at all times. After the placement date, you can still get used to it once or twice. The BKR and the maximum group size are used when getting used to. In consultation between the parents and the pedagogical employee, the adaptation days are agreed upon and recorded in writing and signed. A maximum of two children can get used to a group at the same time.

Tijdens het wennen zijn er interne afspraken voor beroepskrachten. De mentor van het kind is tijdens het wennen aanwezig en is aanspreekpunt voor de ouders. Na circa zes weken vindt er een evaluatiegesprek tussen mentor en ouder plaats.

Wennen omdat het kind naar een andere groep gaat, gaat in samenspraak met ouder(s) en de pedagogisch medewerkers. Het aantal keer is afhankelijk van het kind. Het is belangrijk dat het kind een keer op de groep gaat spelen, gaat eten en een keertje gaat slapen.

De BKR op groepsniveau kan tijdens het wennen tijdelijk worden losgelaten. De BKR moet in dit geval terug te voeren zijn naar de geldende BKR op de betreffende groepen.

In §5.1 van dit pedagogisch beleid beschrijven we hoe we onze pedagogische vaardigheden als kinderen komen wennen op het kinderdagverblijf.

3.12 Voor- en vroegschoolse educatie (VVE)

Op dit moment is Komplayt Vlinderkinderen geen officiële VVE-locatie, vanwege de behoefte van de kinderen op onze locatie wordt het team wel geschoold in het VVE-programma Uk en Puk, vooruitlopend op een erkenning. Fasegewijs wordt er in het jaar 2021 steeds meer op een VVE manier gewerkt.

Getting used to the fact that the child is going to another group is done in consultation with parent (s) and the pedagogical staff. The number of times depends on the child. It is important for the child to play in the group once, to eat and to go to sleep.

Now: The 1st day getting used to is from 10:00 to 11:00 with the parent. The intake interview takes place. The 2nd day getting used to is from 10:00 am to 12:30 pm, without the parent. The contract starts on this day. The 3rd day the child stays according to contractures.

The BKR at group level can be temporarily released while getting used to. In this case, the BKR must be traceable to the applicable BKR on the relevant groups.

In §5.1 of this pedagogical policy we describe how we get used to our pedagogical skills as children at the day nursery.

3.12 Early childhood education (VVE)

At the moment Komplayt Vlinderkinderen is not an official VVE location, due to the needs of the children at our location, the team is trained in the VVE program Uk and Puk, in anticipation of a recognition. In phases, in the year 2021, work will increasingly be done in a VVE manner.

4. MIDDELEN OM PEDAGOGISCHE

DOELEN TE BEREIKEN

Binnen de kinderopvang beschikken wij over een aantal middelen die ingezet kunnen worden om deze doelen te bereiken. Het boek 'Interactievaardigheden – een kindvolgende benadering' van Anneke Strik³ bespreekt een aantal middelen, die in dit plan zijn opgenomen en uitgewerkt.

4.1 Interactie tussen pedagogisch medewerker en kind

De pedagogisch medewerker vormt in onze ogen de basis voor de pedagogische kwaliteit. Een goede interactie met kinderen en met collega's is van essentieel belang voor het welbevinden van kinderen, de belangrijkste voorwaarde voor ontwikkeling op alle gebieden. Een pedagogisch medewerker communiceert de hele dag en zal zich dus bewust moeten zijn van de invloed van haar manier van communiceren op de kinderen en op haar collega's.

Onze pedagogisch medewerkers zijn opgeleid en kunnen kinderen begeleiden, maar zij reflecteren dagelijks op hun handelen en stemmen af met collega's. De interactievaardigheden waarover onze pedagogisch medewerkers beschikken om dit werk uit te voeren, beschrijven wij hieronder:

4.1.1 Emotionele ondersteuning bieden

De pedagogisch medewerker toont een warme belangstelling voor de kinderen en geeft hen emotionele steun wanneer zij die

4. MEANS FOR ACHIEVING

PEDAGOGICAL GOALS

Within childcare we have a number of resources that can be used to achieve these goals. The book "Interaction Skills - A Child-Following Approach" by Anneke Strik discusses a number of resources that have been included and elaborated in this plan.

4.1 Interaction between pedagogical employee and child

In our opinion, the pedagogical employee forms the basis for pedagogical quality. Good interaction with children and colleagues is essential for the well-being of children, the most important condition for development in all areas. A pedagogical employee communicates all day long and will therefore have to be aware of the influence of her way of communication on the children and her colleagues.

Our pedagogical employees are trained and can guide children, but they reflect daily on their actions and coordinate with colleagues. The interaction skills that our pedagogical staff have to perform this work are described below:

4.1.1 Providing emotional support

The pedagogical assistant shows a warm interest in the children and gives them emotional support when they need it. In general, she responds in a timely and

³ ISBN 9789036820981 uitgever Bohn Stafleu van Loghum

nodig hebben. Zij reageert over het algemeen tijdig en adequaat, zowel verbaal als non-verbaal, op de signalen van de kinderen en fungeert daardoor als veilige haven. Als zij niet onmiddellijk op een signaal kan reageren, laat zij in elk geval merken dat zij het heeft opgemerkt en zorgt ervoor dat er tijdig een meer volledige reactie volgt. De pedagogisch medewerker heeft geregeld oogcontact met kinderen, er wordt geknuffeld en samen gelachen.

4.1.2 Respect voor de autonomie

De pedagogisch medewerker erkent en waardeert alle kinderen als individuen met hun eigen ideeën en perspectieven. Zij laat dit expliciet merken door de kinderen ruimte en tijd te geven om zoveel mogelijk zelf te doen en zelf keuzes te maken. Zij verwoordt het perspectief van kinderen en spreekt waardering uit voor hun ideeën. Zij staat toe dat de kinderen onderhandelen over dingen die zij willen. Respectvol omgaan met kinderen uit zich ook in vragen om medewerking van kinderen in plaats van hen te commanderen.

4.1.3 Leidinggeven en structuur bieden

De pedagogisch medewerker structureert situaties, activiteiten en taken voor de kinderen zodanig dat zij ze kunnen overzien en met succes kunnen voltooien. Zij geeft tijdig aan wat zij van kinderen verwacht; wat waar en wanneer mag. Zij herinnert kinderen vriendelijk aan de regels als zij die overtreden. Zij stelt voldoende grenzen en doet dat ook tijdig zodat kinderen niet het gevoel krijgen dat zij voortdurend in overtreding zijn. Bij het corrigeren van kinderen biedt zij afleiding en alternatieven en geeft complimentjes voor successen. Zij is zich bewust van het feit dat kinderen van straf een naar gevoel krijgen en niet leren wat er van hen verwacht wordt. Daarom is zij meer gericht op het belonen van gewenst

adequate manier, both verbally and non-verbally, to the signals of the children and therefore acts as a safe haven. If she cannot respond immediately to a signal, she will at least show that she has noticed and ensure that a more complete response follows in a timely manner. The pedagogical employee has regular eye contact with children, they cuddle and laugh together.

4.1.2 Respect for autonomy

The pedagogical worker recognizes and values all children as individuals with their own ideas and perspectives. She shows this explicitly by giving the children space and time to do as much as possible themselves and to make their own choices. She expresses the perspective of children and expresses appreciation for their ideas. She allows the children to negotiate things they want. Treating children with respect is also expressed in asking for the cooperation of children instead of ordering them.

4.1.3 Leading and providing structure

The pedagogical assistant structures situations, activities and tasks for the children in such a way that they can oversee and complete them successfully. She indicates in good time what she expects from children; what is allowed where and when. She kindly reminds children of the rules if they break them. She sets sufficient boundaries and does so in good time so that children do not feel that they are constantly in violation. In correcting children, she offers distractions and alternatives and compliments successes. She is aware of the fact that punishment gives children a bad feeling and does not learn what is expected of them. That is why it is more focused on rewarding desirable behavior than

gedrag dan op het corrigeren van ongewenst gedrag. Met andere woorden, de pedagogisch medewerker geeft effectief en positief leiding aan kinderen.

4.1.4 Informeren en uitleg geven

De pedagogisch medewerker begeleidt op een vanzelfsprekende manier haar interacties met de kinderen met taal. Zij legt steeds uit wat er gaat gebeuren en wat zij doet, luistert naar en reageert op vragen van kinderen en verwoordt hun intenties en gevoelens als zij dat zelf (nog) niet kunnen. Zij praat niet alleen veel met kinderen, maar stemt wat ze zegt ook af op de interesse en het begripsniveau van de kinderen. Zij praat vooral met en niet tegen kinderen, de interacties hebben het karakter van een dialoog, waarbij de pedagogisch medewerker een adequate balans hanteert tussen luisteren en praten. De pedagogisch medewerker gebruikt haar interacties met kinderen niet alleen om te communiceren, maar stimuleert ook het taalgebruik en taalbegrip van de kinderen. Zij moedigt hen aan om hun gedachten en gevoelens te verwoorden en biedt door haar goed afgestemde taalaanbod de kinderen de kans hun taalvaardigheid verder te ontwikkelen.

4.1.5 Interacties tussen kinderen begeleiden

De pedagogisch medewerker reageert positief op positieve interacties tussen kinderen die zich spontaan voordoen. Daarnaast bevordert zij zelf actief positieve interacties tussen kinderen door een situatie te creëren die de kans op positieve interacties vergroot ofwel door kinderen actief op elkaar te richten en hen aan te moedigen tot positieve interacties wanneer zich daar een geschikte gelegenheid voordoet. Daarnaast begeleidt de pedagogisch medewerker kinderen bij het aangaan en oplossen van conflicten. Zij zal

correcting undesirable behavior. In other words the pedagogical staff member gives effective and positive guidance to children.

4.1.4 Informing and explaining

The pedagogical employee guides her interactions with the children with language in a natural way. She always explains what is going to happen and what she does, listens to and responds to questions from children and expresses their intentions and feelings if they are not (yet) able to do so themselves. She not only talks to children a lot, but also adjusts what she says to the interests and level of understanding of the children. She mainly talks to and not to children, the interactions have the character of a dialogue, in which the pedagogical employee maintains an adequate balance between listening and talking. The pedagogical assistant uses her interactions with children not only to communicate, but also stimulates the children's language use and understanding. It encourages them to express their thoughts and feelings and, through its well-coordinated language offer, it offers children the opportunity to further develop their language skills.

4.1.5 Guiding interactions between children

The pedagogical assistant responds positively to positive interactions between children that occur spontaneously. In addition, she actively promotes positive interactions between children by creating a situation that increases the likelihood of positive interactions or by actively directing children towards each other and encouraging them to engage in positive interactions when a suitable opportunity arises. In addition, the pedagogical assistant guides children in entering into and resolving conflicts. She will act as a

daarbij zoveel mogelijk als bemiddelaar optreden en kinderen de gelegenheid geven hun zienswijze te uiten en samen oplossingen te bedenken.

4.1.6 Ontwikkeling stimuleren

De pedagogisch medewerker biedt extra stimulering van de persoonlijke competenties van de kinderen. Zij doet dit door de aandacht van kinderen op bepaalde dingen te richten, door nieuwe activiteiten of nieuw spel materiaal aan te bieden of ze te wijzen op nieuwe mogelijkheden van het spel materiaal. De pedagogisch medewerker stemt die stimulering goed af op de aandacht, het ontwikkelingsniveau en de toestand van de kinderen, waardoor zij de interesse van de kinderen prikkelt terwijl ze over-stimulering voorkomt.

4.2 De groep

In tegenstelling tot thuis bevinden kinderen zich in de kinderopvang de hele dag in een groep. Deze groep wordt door onze pedagogisch medewerkers ingezet als middel om kinderen een veilige en uitdagende omgeving te bieden. Door middel van een vast dagritme, groepsregels, rituelen en vieringen, wordt binnen de groep gewerkt aan de emotionele veiligheid van kinderen en aan de saamhorigheid. Samen activiteiten doen en feestjes vieren draagt bij aan het gevoel bij elkaar te horen. Zo delen we met elkaar belevenissen, gedachten, wensen en emoties.

Een vast dagritme, waarin activiteiten met de hele groep worden afgewisseld met spelen in kleine groepjes, helpt de dag voorspelbaar te maken voor kinderen. Overgangsmomenten worden steeds op dezelfde manier vormgegeven: verzamelen bij de dagritme kaartjes. Samen kijken aan de hand van een pictogrammenkaart: is al het

mediator as much as possible and give children the opportunity to express their views and come up with solutions together.

4.1.6 Stimulating development

The pedagogical employee offers extra stimulation of the personal competences of the children. It does this by directing the attention of children to certain things, by offering new activities or new play material or by pointing out new possibilities of the play material. The pedagogical worker adjusts this stimulation well to the attention, developmental level and condition of the children, thereby stimulating the interest of the children while avoiding over-stimulation.

4.2 The group

Unlike at home, in daycare, children are in a group all day long. This group is used by our pedagogical staff as a means to offer children a safe and challenging environment.

By means of a fixed daily routine, group rules, rituals and celebrations, 'a place of your own' (for example in the form of a basket / drawer with your own things) and photos (of the family or of activities), the group works on the emotional safety of children and togetherness. Doing activities and parties together contribute to the feeling of belonging together. In this way we share experiences, thoughts, wishes and emotions with each other.

A fixed daily routine, in which activities with the whole group are alternated with playing in small groups, helps to make the day predictable for children. Transition moments are often unclear and unpredictable for children. That is why we accompany them with words and rituals (for

speelgoed opgeruimd? Zo nee, nog even doen. Zo ja, samen bekijken wat de volgende activiteit is en wat daarvoor nodig is. Kinderen helpen elkaar op deze manier het dagritme duidelijk te maken.

Daarnaast biedt de groep kinderen de mogelijkheid om verschillende rollen te spelen en uit te proberen: waar blink ik in uit? Waar ben ik bijzonder in en waarin lijk ik juist op anderen? Ben ik de oudste of de jongste? Wat durf ik en wat durven anderen? Wie leidt en wie volgt?

Ook voor het oefenen met sociale vaardigheden is de groep een uitstekende omgeving. Spelenderwijs wordt geoefend met 'om de beurt', 'samen delen' en 'helpen en geholpen worden'.

In een groep vinden ook negatieve interacties plaats: verschillen van mening, conflicten en ruzies horen erbij. De groep vormt een mini-samenleving, waarbinnen kinderen leren omgaan met en gebruik maken van verschillen tussen mensen en vormt een oefenplaats voor democratisch burgerschap.

Ook bij het begeleiden van de groep spelen de interactievaardigheden een rol. De pedagogisch medewerker gebruikt de interactievaardigheden zowel naar individuele kinderen ('ik zie dat je verdrietig bent, klopt dat?') als naar de hele groep ('ik zie dat jullie heel veel zin hebben om naar buiten te gaan!').

4.3 Inrichting en materialen

De voorbereide omgeving is zodanig ingericht dat het tegemoetkomt aan de ontwikkelingsfase van de kinderen van de groep. De indeling is overzichtelijk en voor kinderen duidelijk herkenbaar. Dit draagt bij aan de emotionele veiligheid en de autonomie van kinderen: kinderen weten wat

example, we sing a song during the transition from playing to cleaning up, or from eating to playing).

In addition, the group offers children the opportunity to play and try out different roles: what do I excel at? What am I special in and how do I resemble others? Am I the oldest or the youngest? What do I dare and what do others dare? Who leads and who follows?

The group is also an excellent environment for practicing social skills. Playfully practiced with "take turns", "share together" and "help and be helped".

Negative interactions also take place in a group: differences of opinion, conflicts and quarrels are part of it. The group forms a mini-society in which children learn to deal with and make use of differences between people and forms a place to practice democratic citizenship.

The interaction skills also play a role in guiding the group. The pedagogical assistant uses the interaction skills both with individual children ("I see that you are sad, is that right?") And with the whole group ("I see that you are very excited to go outside!").

4.3 Furnishing and materials

The group rooms in our daycare centers are designed in such a way that the atmosphere and appearance match our vision and the age of the children. The division into activity areas is clear and the various activity areas are fully equipped and clearly recognizable for children. This contributes to the emotional safety and autonomy of children: children know what

ze waar kunnen vinden en kunnen ook zelfstandig materialen pakken en gebruiken. Plekken voor druk en rustig spel zijn van elkaar gescheiden zodat kinderen elkaar niet hoeven storen in hun spel. Er zijn plekken om alleen of juist samen te spelen in kleine of grotere groepen. De indeling en inrichting van de ruimtes wordt aangepast als de samenstelling van de groep of het pedagogische handelen daarom vragen. Op deze wijze werkt de ruimte altijd ondersteunend aan het pedagogisch handelen.

De op de groep aanwezige materialen zijn gevarieerd en dragen bij aan de verschillende ontwikkelingsgebieden zoals de zintuiglijke, motorische, cognitieve, taal- en sociaal-emotionele ontwikkeling. Komende periode wordt dit verder uitgebreid. Er wordt gezorgd voor materialen die passen bij de leeftijd en uitnodigen tot exploreren en creëren. Sommige materialen lenen zich om alleen mee te spelen, andere nodigen juist uit tot samenspel. Kinderen worden betrokken bij de zorg voor materialen en leren zo spelenderwijs zorg te dragen voor hun omgeving. Schoonmaken en opruimen is leuk als je het samen doet!

4.4 Activiteitsaanbod

Bij het aanbieden van activiteiten wordt rekening gehouden met een evenwichtige verdeling tussen vrij spel en activiteiten, tussen begeleid en onbegeleid spel. Tijdens vrij spelmomenten krijgen kinderen de ruimte om hun eigen spel en spelgenootjes te kiezen, waarbij de pedagogisch medewerker wel haar betrokkenheid toont bij het spel door te observeren en/of door mogelijkheden aan te grijpen om het spel te verdiepen of uit te breiden. Pedagogisch

to find where and can also independently grab and use materials. Places for busy and quiet play are separated from each other so that children do not have to disturb each other in their play. There are places to play alone or together in small or larger groups. The layout and layout of the rooms will be adapted if the composition of the group or the pedagogical actions require this. In this way, the room always supports pedagogical actions.

The ages and development needs of the children who use them are also taken into account when designing the outdoor spaces. An opportunity for coarse motor and sensory play is always provided. The outdoor space is designed as challenging as possible with opportunities to explore and create. Outside there are also places to play individually and together, quietly and busy.

The materials present on the group are varied and contribute to the different development areas such as the sensory, motor, cognitive, language and social-emotional development. Materials are provided that are age appropriate and invite you to explore and create. Some materials lend themselves to playing alone, while others invite interaction. Children are involved in the care of materials and thus learn to take care of their environment in a playful way. Cleaning and tidying up is fun when you do it together!

4.4 Activities on offer

When offering activities, a balanced distribution between free play and activities, between supervised and unsupervised play is taken into account. During free play moments, children are given the opportunity to choose their own play and playmates, whereby the pedagogical staff member shows her

medewerkers zitten tijdens momenten van vrij spel zo veel mogelijk tussen de kinderen. Dit kan zijn op de grond of op de bank. Op verschillende momenten op de dag worden ontwikkelingsgerichte activiteiten aangeboden, waarbij kinderen een vrije keuze hebben of ze daaraan willen deelnemen. Deze activiteiten worden begeleid door de pedagogisch medewerker, een stagiaire, groepshulp of vrijwilliger. Georganiseerde activiteiten zullen naast plezier ook vaak ontwikkelingsstimulering en talentontwikkeling tot doel hebben. Daarnaast worden dagelijkse activiteiten als tafeldekken en opruimen gebruikt om kinderen vaardigheden aan te leren en waarden en normen over te brengen.

Zowel bij vrij spel als bij georganiseerde activiteiten wordt rekening gehouden met het beleid voor veiligheid, sociale competentie, persoonlijke competentie en/of overdracht van normen en waarden.

involvement in the game by observing or by seizing opportunities to deepen or expand the game. Development-oriented activities are offered at various times of the day, in which children have a free choice as to whether they want to participate in them. These activities are always supervised by the pedagogical assistant. Organized activities will, in addition to fun, often also aim to promote development and talent development. In addition, daily activities such as setting the table and cleaning up are used to teach children skills and to convey values and norms.

Both in free play and in organized activities, the policy for safety, social competence, personal competence and / or transfer of norms and values is taken into account.

4.4.1 Voorbeelden van ontwikkelingsgerichte activiteiten met baby's, dreumesen en peuters. / Examples of developmental activities with babies and toddlers.

Ontwikkelingsgebied Development area	Baby	Dreumes Toddler (young)	Peuter Toddler
Zintuigen Sense	Voelen van verschillende structuren. Feeling different structures.	Spelen met zintuiglijk materiaal. Playing with sensory material: sand and water.	Spelen met een combinatie van ontwikkelingsmaterialen. Playing with a combination of sensory materials.
Motoriek / Mobility			
Fijne motoriek Fine motor skill	Oppakken van kleine voorwerpen Picking up small items	Spulletjes ergens in stoppen en eruit halen. Put things in and take them out.	Rijgen Basting
Grove motoriek Gross motor skills	Spelen op de buik Playing on the stomach	Tegen een bal schoppen; Kicking a ball;	Springen, fietsen, rennen. Jump, cycle, run.

<p>Sociaal Emotioneel Social Emotional</p>	<p>Samen op de mat Together on the mat</p> <p>Gelaatsuitdrukkingen van baby en pedagogisch medewerker spiegelen en benoemen Mirroring and naming facial expressions of baby and pedagogical staff</p>	<p>Samen dezelfde activiteit doen. Do the same activity together.</p>	<p>Fantasiespel; een verhaal naspelen, een pop een avontuur laten beleven.</p> <p>Board games. Pretend play; reenact a story.</p>
<p>Taal en communicatie Language and communication</p>	<p>Praten met de baby en geluidjes imiteren; boekjes kijken.</p> <p>Talking to the baby and imitating sounds; looking at booklets.</p>	<p>Boekjes voorlezen en plaatjes benoemen.</p> <p>Reading booklets and naming pictures.</p>	<p>Boekjes lezen, praten over het boek, gesprekjes over belevenissen thuis, praatplaten.</p> <p>Reading books, talking about the book.</p>
<p>Cognitie / Cognition</p> <p>Natuur en fysieke omgeving Nature and physical environment</p> <p>Ordenen en meten</p> <p>Organize and measure</p>	<p>Wandelingen</p> <p>Walks</p>	<p>Buiten spelen; de weersomstandigheden benoemen en ervaren.</p> <p>Playing outside, name and experience the weather conditions.</p> <p>Lijfelijk ervaren van gewicht, grootte en hoeveelheden.</p> <p>Physically experience weight, size and quantities.</p>	<p>Buiten materialen zoeken, bekijken, ordenen.</p> <p>Searching, viewing, organizing materials outside.</p> <p>Telwoorden, schatten, oefenen met de telrij, beginnend tellen en meten.</p> <p>Counting and measuring.</p>
<p>Expressie / Expression</p> <p>Muziek en dans Drama</p>	<p>Liedjes zingen</p>	<p>Liedjes zingen met bijbehorende bewegingen. Emoties en ervaringen uitbeelden door</p>	<p>Liedjes zingen en dansen op verschillende soorten muziek. Oefenen met begrippen als hard, zacht, langzaam, snel, stil etc. Kennis maken met</p>

<p>Music and dance Drama</p> <p>Beeldende kunst Visual arts</p>	<p>Sing songs</p>	<p>bewegingen: stampen als een boze olifant</p> <p>Sing songs with accompanying movements. Depicting emotions and experiences through movements: stomping like an angry elephant</p> <p>Experimenteren en exploreren met niet-giftig krijt, kleien met brooddeeg en ontdekken van andere veilige creatieve materialen</p> <p>Experimenting and exploring with paint and other creative materials.</p>	<p>verschillende soorten ritmes. Kennis maken met verschillende muziekinstrumenten.</p> <p>Een kort verhaaltje naspelen in verschillende rollen. Verkleeden met verkleedkleding</p> <p>Sing songs and dance to music.</p> <p>Acting out a short story in different roles.</p> <p>Experimenteren en exploreren met waterverf, papier, klei en oefenen met knippen een plakken met peuterlijm.</p> <p>Experimenting and exploring with paint and other creative materials.</p>
---	-------------------	---	--

4.5 De mentor en het observeren van kinderen

Elk kind krijgt bij aanvang van de opvang een mentor toegewezen. Dit is een vaste pedagogisch medewerker waarvan de ouders en het kind weten wie dit is. De

4.5 The mentor and observing children

Each child is assigned a mentor at the start of the daycare. This is a permanent pedagogical employee whose parents and the child know who this is. The mentor follows the

mentor volgt de ontwikkeling van het kind aan de hand van ontwikkellijsten die elke 6 maanden worden ingevuld. Tweemaal per jaar vindt er een gesprek plaats tussen de mentor en de ouders over de ontwikkeling van het kind.

Nieuwe ouders en kinderen worden tijdens het intakegesprek geïnformeerd over wie de mentor is en wat het mentorschap inhoudt. Als het kind naar een andere groep gaat, worden het kind en de ouder geïnformeerd wie de nieuwe mentor wordt van het kind.

Tijdens de opvangperiode kunnen er zorgen ontstaan over het gedrag of de ontwikkeling van een kind. Deze zorgen worden door ons altijd met ouders besproken zodat er samen gekeken kan worden wat een kind nodig heeft aan begeleiding. Wij werken samen met lokale opvoedinstanties die we in samenspraak met ouders kunnen inschakelen om met ons mee te kijken. Als de benodigde begeleiding de kennis en kunde van onze medewerkers te boven gaat, zullen wij met hulp van deze instanties ouders zo goed mogelijk doorverwijzen naar alternatieve vormen van opvang of begeleiding.

4.6 Doorgaande ontwikkellijn

Doordat de mentor het kind structureel volgt middels ontwikkellijsten, ontstaat er na 4 jaar een goed zichtbare lijn in zijn ontwikkeling, Om te zorgen dat deze ontwikkellijn doorgetrokken wordt als het kind naar de basisschool gaat, gebruiken wij een overdrachtsformulier. Dit formulier wordt door de mentor ingevuld, besproken met de ouders en na toestemming van de ouders opgestuurd naar de basisschool.

Als er zorgen zijn rondom de ontwikkeling van het kind of als er afspraken zijn met een school om de overdracht mondeling te doen, vindt deze overdracht mondeling plaats. De mentor doet dit aan de hand van

development of the child on the basis of development lists that are completed every 3 months. Once a year there is a discussion between the mentor and the parents about the development of the child.

New parents and children are informed during the intake interview about who the mentor is and what the mentorship entails. When the child moves to a different group, the child and parent are informed who will be the child's new mentor.

During the childcare period, concerns may arise about a child's behavior or development. We always discuss these concerns with parents so that we can look together at what a child needs in terms of guidance. We work together with local parenting agencies that we can engage in consultation with parents to take a look with us. If the required guidance exceeds the knowledge and skills of our employees, we will, with the help of these authorities, refer parents to alternative forms of care or guidance as well as possible.

4.6 Ongoing development line

Because the mentor structurally follows the child through development lists, a clearly visible line in his development is created after 4 years. To ensure that this development line is continued when the child goes to primary school, we use a transfer form. This form is completed by the mentor, discussed with the parents and sent to primary school after parental consent.

If there are concerns about the development of the child or if there are agreements with a school to make the transfer orally, this transfer will take place orally. The mentor does this on the basis of the completed transfer form that

het ingevulde overdrachtsformulier dat vooraf besproken is met de ouders. Een verslag van de mondelinge overdracht wordt door de mentor gemaakt en aan de ouders verstrekt.

Als het kind na schooltijd ook een buitenschoolse opvang gaat bezoeken, vindt er ook overdracht plaats naar deze buitenschoolse opvang. Dit gebeurt door het toesturen van het overdrachtsformulier met toestemming van ouders.

4.7 Oudercontacten

Wij hechten groot belang aan een goed contact met ouders en streven ernaar om door ouders gezien te worden als partners in de opvoeding. Voor het welbevinden van kinderen is het belangrijk dat ook ouders zich bij ons thuis en gehoord voelen, zodat de verschillende leefwerelden van het kind (thuis en op de kinderopvang) met elkaar verbonden worden.

Wij maken gebruik van een ouderportaal, Kindplanner. Ouders kunnen via een app op de hoogte gehouden worden van de activiteiten van hun kind door bijvoorbeeld het specifieke dagverslag en/of een foto. De communicatie over het kind gaat rechtstreeks naar de ouders via Kindplanner. Bij de peutergroep wordt er gebruik gemaakt van een heen- en weerschrift.

Wij organiseren vaste momenten waarop wij met ouders in gesprek gaan over opvoeding en de ontwikkeling van hun kind. Denk hierbij aan overgangsgesprekken, observatiegesprekken, ouderavonden en nieuwsbrieven.

Het contact met ouders verloopt op verschillende manieren. Het dagelijkse contact loopt via de beroepskrachten bij breng- en haalmomenten. De ouder wordt op de hoogte gesteld van algemeen en

has been discussed with the parents in advance. A report of the oral transmission is made by the mentor and provided to the parents.

If the child also visits an out-of-school care facility after school, transfer will also take place to this after-school care facility. This is done by sending the transfer form with parental consent.

4.7 Parent contacts

We attach great importance to good contact with parents and strive to be seen by parents as partners in their upbringing. For the well-being of children, it is important that parents also feel at home and heard with us, so that the different worlds of the child (at home and at childcare) are connected with each other.

We use a parent portal, Kindplanner. Parents can be kept informed of their child's activities via an app by, for example, the specific daily report and / or a photo. The communication about the child goes directly to the parents via Kindplanner.

We organize fixed moments when we talk to parents about upbringing and the development of their child. This includes pick-up and delivery times, transitional conversations, observation conversations, parent evenings and newsletters.

Contact with parents takes place in different ways. Daily contact runs through the teachers at delivery and collection times. The parent is informed of general and location news by means of a regular appearing newsletter. Parents can be assisted in activities. Finally, teachers can easily contact parents through the parent app.

locatie nieuws door middel van een
regelmatige nieuwsbrief. Bij activiteiten kan
de hulp van ouders worden ingeschakeld.
Tot slot, beroepskrachten kunnen
gemakkelijk contact met ouders hebben, via
de ouderapp.

5. PEDAGOGISCHE VAARDIGHEDEN

Gedurende de dag zet de pedagogisch
medewerker allerlei vaardigheden in om de
ontwikkeling van de kinderen te begeleiden
en te stimuleren. Dit uit zich in pedagogisch
handelen tijdens de verschillende momenten
op de dag. In de zogenaamde
dagritmemomenten wordt steeds
beschreven wat de randvoorwaarden zijn en
wat dit dagritmemoment vraagt aan
pedagogisch handelen van onze
pedagogisch medewerkers.

5.1 Wennen

Als kinderen nieuw komen in de groep,
vraagt dat om zorgvuldige begeleiding.
Baby's tot 6 maanden wennen relatief
makkelijk. Maar voor ouders is het wel
moeilijk om hun baby uit handen te geven.

5. PEDAGOGICAL SKILLS

During the day, the pedagogical employee
uses all kinds of skills to guide and stimulate
the development of the children. This
manifests itself in pedagogical action during
the different times of the day. In the day
rhythm moments, it is always described what
the preconditions are and what this day
rhythm moment requires in terms of
pedagogical actions from our pedagogical
employees.

5.1 Getting used to

When children are new to the group, this
requires careful supervision. Babies up to 6
months get used to relatively easy. But it is
difficult for parents to hand over their baby.

Children between 7 months and 3 years
have the most difficulty adjusting and saying

Kinderen tussen de 7 maanden en 3 jaar hebben de meeste moeite om te wennen en afscheid te nemen. De pedagogisch medewerker weet wat deze kinderen nodig hebben en ontwikkelen samen met de ouders afscheids- en begroetingsrituelen. Peuters vanaf 3 jaar gaan steeds beter begrijpen waar hun ouders zijn als ze zelf op het kinderdagverblijf zijn. Ze kunnen voorstellingen maken van mensen en dingen die niet concreet aanwezig zijn, bijvoorbeeld door in fantatiespel papa of mama te bellen. Vriendschappen met andere kinderen worden dan ook steeds belangrijker als basis voor veiligheid en welbevinden. De pedagogisch medewerker zorgt ervoor dat elk nieuw kind het gevoel krijgt dat het er mag zijn.

Tijdens het wenproces bouwt de pedagogisch medewerker een persoonlijke relatie op met het kind en de ouders. Daarin wordt de basis gelegd voor een gevoel van vertrouwen en veiligheid. Kennismaken met het nieuwe kind is ook een proces, waarin de andere kinderen een belangrijke rol spelen. De nieuwkomer moet wennen aan de groep, maar de groep moet ook de nieuwkomer leren kennen. De pedagogisch medewerker zorgt ervoor dat er vertrouwde relaties ontstaan tussen de kinderen.

Ook het afscheid nemen van een groep hoort bij het leven op het kinderdagverblijf. Kinderen stromen door naar een volgende groep of verlaten het kinderdagverblijf als zij naar school gaan. Voor kinderen is het belangrijk om te leren dat afscheid nemen gepaard gaat met emoties als verdriet, maar ook vrolijke spanning over wat gaat komen. Rituelen helpen kinderen deze emoties een plekje te geven.

goodbye. The pedagogical employee knows what these children need and develops farewell and greeting rituals together with the parents. Toddlers from the age of 3 start to understand better and better where their parents are when they are at the nursery. They can make representations of people and things that are not actually present, for example by calling mom or dad in fantasy play. Friendships with other children are therefore becoming increasingly important as a basis for safety and well-being. The pedagogical employee ensures that every new child gets the feeling that it is welcome.

During the adjustment process, the pedagogical employee builds a personal relationship with the child and the parents. It lays the foundation for a sense of trust and security. Getting to know the new child is also a process in which the other children play an important role. The newcomer has to get used to the group, but the group must also get to know the newcomer. The pedagogical employee ensures that trusted relationships develop between the children.

Saying goodbye to a group is also part of daycare life. Children move on to the next group or leave the daycare center when they go to school. For children it is important to learn that saying goodbye is accompanied by emotions such as sadness, but also cheerful tension about what is to come. Rituals help children to give space to these emotions.

5.1.1. Preconditions for getting used to

1. There is an intake interview with the parents in which the pedagogical staff

5.1.1 Randvoorwaarden bij wennen

1. Er vindt een intakegesprek met de ouders plaats waarin de pedagogisch medewerker (bij voorkeur de mentor) de ouders informeert over de gang van zaken op het kinderdagverblijf en op de groep. Ouders informeren de pedagogisch medewerker over de opvoeding thuis.
 2. De pedagogisch medewerker vraagt de ouders iets mee te nemen van huis. Voor een baby iets met de geur van een ouder, voor een dreumes/peuter een knuffel. Dit geeft kinderen houvast in een nieuwe omgeving.
 3. Als er een nieuw kind met een fysieke beperking of gedragsprobleem in de groep komt, bespreekt de pedagogisch medewerker vooraf met de ouders (en, afhankelijk van de leeftijd, met het kind) wat ze vertelt aan de andere kinderen en hun ouders.
 4. Een haal- en brengritueel voor ouder en kind wordt besproken met ouders en kind.
 5. De pedagogisch medewerker treft voor aanvang van de komst van een kind voorbereidingen (naam op bakje, foto op kapstokje, etc.)
 6. Bij een overgang naar een andere groep worden afspraken gemaakt over het wennen op de nieuwe groep. Ouders worden geïnformeerd over de gewoontes op de nieuwe groep.
- member (preferably the mentor) informs the parents about the course of affairs at the daycare center and the group. Parents inform the pedagogical employee about the upbringing at home.
2. The pedagogical employee asks the parents to bring something from home. For a baby something with the scent of a parent, for a toddler / toddler a cuddly toy. This gives children a grip in a new environment.
 3. If a new child with a physical disability or behavioral problem enters the group, the pedagogical staff member discusses in advance with the parents (and, depending on the age, with the child) what she tells the other children and their parents.
 4. A fetch and bring ritual for parent and child is discussed with parents and child.
 5. The pedagogical employee makes preparations before the arrival of a child (name on tray, photo on coat rack, etc.)
 6. When transferring to a different group, agreements are made about getting used to the new group. Parents are informed about the habits in the new group.

5.2 Pedagogisch handelen bij wennen

5.2.1 Algemeen

Het wennen aan een kinderdagverblijf is voor ouders en kind een ingrijpende gebeurtenis die met heftige emoties gepaard kan gaan. De pedagogisch medewerker erkent de gevoelens van kinderen die van streek zijn door het afscheid of de terugkeer van ouders en

5.2 Pedagogical action to get used to

5.2.1 General

Getting used to a daycare center is a drastic event for parents and child that can be accompanied by strong emotions. The pedagogical assistant acknowledges the feelings of children who are upset by the departure or return of parents and comforts the children for as long as they need to.

The pedagogical assistant also acknowledges the feelings of parents who are upset by the farewell or reunion with their child. Parents are given the space to express and share their feelings, express

troost de kinderen zo lang als ze dat nodig hebben.

De pedagogisch medewerker erkent ook de gevoelens van ouders die van streek zijn door het afscheid of het weerzien met hun kind. Ouders krijgen de ruimte om hun gevoelens te uiten en te delen, hun zorgen en twijfels uit te spreken. Als het afscheid van het kind erg emotioneel was, wordt de ouder na een tijdje gebeld om hen te informeren over hoe het na het afscheid nemen gegaan is met het kind.

Baby

Tijdens de wensperiode besteedt de pedagogisch medewerker bewust tijd aan het leren kennen van het kindje. Wat betekent een huiltje? Hoe wordt het kind graag vastgehouden of gedragen? Hoe valt het in slaap en hoe wordt het wakker? Door af en toe met de baby op de arm door de ruimte te lopen en alles te benoemen helpt de pedagogische medewerker de baby om de ruimte te leren kennen, zodat het zich makkelijker thuis zal voelen.

Dreumes en peuter

Om het kind te helpen een plekje te vinden in de groep benoemt de pedagogisch medewerker regelmatig de namen van de kinderen, bijvoorbeeld tijdens tafelmomenten. Ook worden er gesprekjes gevoerd over thuis, over de activiteiten en over gebeurtenissen in de groep. Aan de hand van dagritmekaarten wordt aan het nieuwe groepsgeenootje uitgelegd wat er gaat gebeuren. Door steeds terugkerende rituelen rond de vaste dagritmemomenten, zal het kind gewend raken aan de gewoontes van de groep.

De pedagogisch medewerker zal het kind stimuleren om relaties aan te gaan met de

their concerns and doubts. If the child's farewell was very emotional, the parent will be called after a while to inform them about how the child was doing after saying goodbye.

Baby

During the adjustment period, the pedagogical employee consciously spends time getting to know the child. What does a cry mean? How does the child like to be held or carried? How does it fall asleep and how does it wake up? By occasionally walking through the room with the baby in his arm and naming everything, the pedagogical employee helps the baby to get to know the room, so that it will feel more at home.

Toddlers

To help the child find a place in the group, the pedagogical staff member regularly mentions the names of the children, for example during table moments. Discussions are also held about home, about activities and about events in the group. On the basis of daily rhythm cards, the new group member is explained what will happen. By recurring rituals around the fixed daily rhythms, the child will get used to the habits of the group.

The pedagogical assistant will encourage the child to enter into relationships with the children in the group, by guiding the child in playing in a small group. The children who are already used to it are encouraged to play with and help the new child.

In parting with the group, children and parents are helped by giving information about the new group and by naming emotions such as fear and sadness, but also

kinderen in de groep, door het kind te begeleiden bij het meespelen in een klein groepje. De kinderen die al gewend zijn, worden gestimuleerd om met het nieuwe kind te spelen en het te helpen.

Bij het afscheid nemen van de groep worden kinderen en ouders geholpen door informatie te geven over de nieuwe groep en door emoties te benoemen, zoals angst en verdriet, maar ook trots en je verheugen op iets nieuws.

Het wennen binnen een nieuwe groep staat beschreven bij punt 8.

Indien een kindje goed gewend is binnen de huidige groep dan wordt op de laatste opvang dag op de huidige groep afscheid genomen. De pedagogisch medewerker heeft extra aandacht voor het kindje gedurende deze dag.

Als het kindje 4 jaar wordt is er een afscheidsfeestje. De 4^e verjaardag wordt gevierd van het kindje en tevens is dit het afscheidsfeestje.

5.3 Brengen

In het kinderdagverblijf krijgen kinderen iedere dag te maken met begroeten en afscheid nemen van ouders, medewerkers en andere kinderen. Deze overgangsmomenten stellen hoge eisen aan kinderen en zij hebben daarbij de hulp van ouders en de pedagogisch medewerker nodig. In de kern gaat dit over veiligheid en welbevinden, over het opbouwen van vertrouwde relaties en het verwerven van emotionele competenties.

Het brengmoment is een overgangsmoment, namelijk van thuis naar het kinderdagverblijf. Het is belangrijk dat dit moment wordt afgestemd op de behoefte van het kind en dat er aandacht en

pride and looking forward to something new.

Getting used to within a new group is described in point 8.

If a child is well accustomed to within the current group, the current group will say goodbye on the last day of care. A door plate is hung up and the child is said goodbye during the day. If the child is present in the new group on the first day, a door plate will be hung as a welcome. The pedagogical employee pays extra attention to the child during this day.

When the child turns 4 there is a farewell party. The 4th birthday is celebrated for the child and this is also the farewell party. The child will receive the scrapbook with all the crafts on the last day.

5.3 Bringing

In the daycare center, children are confronted every day with greeting and saying goodbye to parents, employees and other children. These transition moments place high demands on children, and they need the help of parents and the pedagogical assistant. In essence, this is about safety and well-being, about building trusted relationships and acquiring emotional competences.

The moment of bringing is a moment of transition, namely from home to daycare. It is important that this moment is tailored to the needs of the child and that there is attention and space for each child and their own farewell ritual.

In addition to a transition moment for children, the bringing moment is also a moment when information is exchanged between the parent and pedagogical staff

ruimte is voor ieder kind en zijn eigen afscheidsritueel.

Behalve een overgangsmoment voor kinderen is het brengmoment ook een moment waarop informatie wordt uitgewisseld tussen de ouder en pedagogisch medewerker. De pedagogisch medewerker hoort bij het brengen graag of er bijzonderheden zijn waar zij die dag rekening mee moeten houden.

5.3.1 Randvoorwaarden bij brengen

- Er zijn praktische afspraken over het binnenkomen en deze zijn bij ouders bekend (in verband met corona komen ouders op dit moment niet binnen).
- De ochtendactiviteiten zijn van tevoren voorbereid en liggen klaar. Mochten er om een bepaalde reden geen ochtendactiviteiten plaatsvinden ligt er spelmateriaal klaar.
- Ouders zijn geïnformeerd over het belang van een afscheids- en begroetingsritueel en de rol die de medewerker en zichzelf daarin kunnen spelen.
- Ouders zijn bekend met de manier waarop wordt overgedragen (mondeling, schriftelijk via Kindplanner of het heen- en weerschriftje).

5.3.2 Pedagogisch handelen bij brengen

Algemeen

De pedagogisch medewerker neemt het initiatief om kinderen en ouders op een kalme en geruststellende manier te begroeten. De pedagogisch medewerker zorgt ervoor dat elk kind elke dag opnieuw het gevoel krijgt dat het er mag zijn met al zijn of haar 'eigen aardigheden'.

member. The pedagogical employee would like to hear if there are any particularities that they have to take into account that day.

5.3.1 Provide preconditions

- There are practical agreements about entry and these are known to the parents (due to corona, parents are not currently entering).
- The morning activities are prepared in advance and are ready. If for some reason no morning activities take place, play material is available.
- Parents are informed about the importance of a farewell and greeting ritual and the role that the employee and themselves can play in this.
- Parents are familiar with the way in which transfer is made (orally, in writing via Child Planner or the back and forth note).

5.3.2 Teaching pedagogical practice

General

The pedagogical assistant takes the initiative to greet children and parents in a calm and reassuring manner. The pedagogical assistant ensures that every child gets the feeling every day that it is welcome with all his or her "own niceties".

There is a ritual for every child, tailored to the needs of the child and parent.

Both parents and children can be upset by the goodbye. The pedagogical employee recognizes these feelings and offers comfort in a way that suits parent and child.

Voor ieder kind is er een ritueel, afgestemd op de behoefte van kind en ouder.

Zowel ouders als kinderen kunnen van streek zijn door het afscheid. De pedagogisch medewerker erkent deze gevoelens en biedt troost op een manier die past bij ouder en kind. Afhankelijk van de wens van de ouder kan er bijvoorbeeld gebeld worden of kan de ouder zelf bellen naar de locatie om te vragen hoe het verder gegaan is met hun kind.

Op dit moment worden sommige kinderen thuis opgehaald.

Baby

Een baby, en de spullen van de baby (inclusief eventuele moedermelk) wordt van de ouder overgenomen. De pedagogisch medewerker zal ondertussen vragen met welke bijzonderheden over de baby zij rekening moet houden. Heeft de baby goed geslapen of juist niet? Heeft hij goed gedronken of juist niet? Bij het afscheid nemen benoemt zij het vertrek van de ouder.

Dreumes

Een dreumes kan door scheidingsangst moeite hebben met de overstap van de ouder naar de pedagogisch medewerker. De pedagogisch medewerker zal het kind proberen af te leiden door samen in gesprek te gaan en samen de jas en schoenen uit te doen waarbij het kind wordt uitgedaagd het zo zelfstandig mogelijk te doen. Een pedagogisch medewerker kan er ook voor kiezen om het kind af te leiden door op aanwezige vriendjes of vriendinnetjes te wijzen of het kind mee te nemen in de dreumes-ochtendactiviteit.

Depending on the parent's wishes, a call can be made or the parent can call the location to ask how their child has gone.

At the moment some children are picked up at home.

Baby

A baby is always taken over from the parent, so that the parent has the hands free to put things in a basket or to put a bottle in the fridge. In the meantime, the pedagogical staff member will ask what specifics about the baby she should take into account. Did the baby sleep well or not? Did he drink well or not? When saying goodbye, she mentions the departure of the parent and waves the parent off with the baby.

Toddler (young)

A toddler may have difficulty transitioning from parent to pedagogical staff due to separation anxiety. The pedagogical staff member will try to distract the child by entering into a conversation together and taking off the coat and shoes together, challenging the child to do it as independently as possible. A pedagogical staff member can also choose to distract the child by pointing out friends or girlfriends present or to include the child in the toddler morning activity.

Due to corona, parents are currently very limited allowed inside.

Toddlers

Toddlers will often already be used to the farewell ritual and will more often react enthusiastically to seeing the familiar group mates. Toddlers take off their coat and shoes

Vanwege corona zijn ouders op dit moment zeer beperkt toegestaan binnen.

Peuters

Peuters zullen vaak al gewend zijn aan het afscheidsritueel en zullen vaker enthousiast reageren op het zien van de bekende groepsgenootjes. Peuters trekken zo zelfstandig mogelijk hun jas en schoenen (of laarzen) uit. Daarna kunnen peuters aanschuiven bij een peuter-ochtendactiviteit naar keuze. Indien een ochtendactiviteit een maximaal aantal kinderen telt begeleidt de pedagogisch medewerker het kind naar de andere activiteit.

Ouder

Kinderen kunnen tot 09:30 uur worden gebracht. Dit is belangrijk voor rust op de groep. Zodra ouder weg gaat vangt de beroepskracht het kind op en wordt het kind begeleidt in het ritme van de dag. Mochten ouders bijzonderheden vergeten zijn kunnen ze dit nog doorgeven via de ouderapp.

5.4 Tafelmomenten

Kinderen eten en drinken om energiek te blijven en om ervan te genieten. Daarnaast is eten en drinken bij uitstek een plezierig en sociaal gebeuren, kinderen worden steeds zelfstandiger, leren rekening houden met elkaar en voeren gesprekken aan tafel. Persoonlijke en sociale competenties staan hier centraal.

Rituelen zijn belangrijk voor kinderen om scriptkennis te ontwikkelen, dit is het herkennen van patronen in gebeurtenissen. Rituelen maken gebeurtenissen voorspelbaar, waardoor kinderen weten wat er van hen verwacht wordt. Daarom verlopen

(or boots) as independently as possible. After that, toddlers can join a toddler morning activity of their choice. If a morning activity has a maximum number of children, the pedagogical staff member guides the child to the other activity.

Parent

Children can be brought until 9:30 am. This is important for rest on the group.

Professionals in the tribal group receive the child. Professional staff talks to the child so that the child feels heard and seen. As soon as the parent leaves, the professional takes care of the child and the child is guided in the rhythm of the day. If parents have forgotten details, they can still pass this on via the parent app.

5.4 Table moments

Rituals are important for children to develop scripting knowledge, which is recognizing patterns in events. Rituals make events predictable, so children know what is expected of them. That is why meals follow a more or less fixed ritual, in which they do as much as possible themselves.

Babies have individual contact with the pedagogical staff during feeding, in which the biorhythm of the child is followed. Toddlers can increasingly do themselves and want to eat and drink together with other children. The toddlers can do a lot themselves and are mainly focused on developing self-reliance.

Usually celebrating a birthday also takes place at the table. There is a fixed way in which the birthdays of the children and the pedagogical staff are celebrated. The rituals surrounding a birthday (singing, decoration,

maaltijden volgens een min of meer vast ritueel, waarin zij zelf zoveel mogelijk doen.

Baby's hebben individueel contact met de pedagogisch medewerker tijdens het voeden, waarbij het bioritme van het kind gevolgd wordt. Dreumesen kunnen steeds meer zelf en willen samen met andere kinderen eten en drinken. De peuters kunnen heel veel zelf en zijn vooral gericht op ontwikkeling van de zelfredzaamheid.

Meestal vindt het vieren van een verjaardag ook aan tafel plaats. Er is een vaste manier waarop de verjaardagen van de kinderen en de pedagogisch medewerkers gevierd worden. Door de rituelen rondom een verjaardag (zingen, versiering, etc.) is er herkenning bij kinderen en weten ze wat er van hen verwacht wordt.

5.4.1 Randvoorwaarden bij tafelmomenten

- Er is een rustige plaats om baby's te voeden.
- Er is voor ieder kind een eigen bord, beker of glas en bestek en materialen om zelf fruit en brood te bereiden.
- Tussendoortjes ('s morgens brood en 's middags fruit) worden aan lage tafels⁴ gegeten. 's Ochtends vindt dit plaats tussen 09:00 en 11:00 uur en 's middags tussen 16:00 en 17:30 uur. In principe eten de kinderen met maximaal 4 kinderen tegelijkertijd. Echter, afhankelijk van de groep en situatie kunnen de beroepskrachten besluiten de kinderen gezamenlijk te laten eten. Dreumesen krijgen 's middags gezamenlijk yoghurt. Dit vindt plaats tussen 15:30 en 16:00 uur.

⁴ Tenzij een beroepskracht dit om medische redenen niet redt.

etc.) allow children to recognize and know what is expected of them.

5.4.1 Preconditions for table moments

- There is a quiet place to feed babies.
- Each child has its own plate, cup and cutlery and materials to prepare fruit and bread.
- Snacks (bread in the morning and fruit in the afternoon) are eaten at low tables. This will take place in the morning between 09:00 and 11:00 and in the afternoon between 16:00 and 17:30. In principle, the children eat with a maximum of 4 children at the same time. However, depending on the group and situation, the professionals can decide to let the children eat together. Toddlers get yogurt together in the afternoon. This takes place between 3:30 PM and 4:00 PM.
- There is a division of tasks: A pedagogical employee must have the time to give a baby individual attention during and after feeding. In the toddler and toddler group, one professional supervises the eating and the other

- Er is een taakverdeling: Een pedagogisch medewerker dient de tijd hebben om een baby individuele aandacht te geven tijdens en na het voeden, op de peuter- en dreumesgroep begeleidt één beroepskracht het eten en de ander het spel dat tegelijkertijd plaatsvindt.
- Er is een ritueel om de lunch mee te beginnen of te eindigen (een liedje).
- Er is een ritueel waarmee verjaardagen gevierd worden.

5.4.2 Pedagogisch handelen bij tafelmomenten

Algemeen

Het handelen van de pedagogisch medewerker is gericht op ontwikkelingsgerichte activiteit. Wij zien eten als een kans om de motorische, mathematische en taalontwikkeling te bevorderen. Dit alles verloopt in goede harmonie, omdat eten ook een sociale functie heeft. Macht en dwang worden nooit gebruikt in relatie tot voeding.

Tijdens eetmomenten hanteren wij het principe van 'pedagogisch mee-eten' voor de beroepskrachten die dit willen: de pedagogisch medewerker geeft het goede voorbeeld met betrekking tot de voeding en de gezamenlijkheid van het moment door mee te eten. Pedagogisch medewerkers die liever niet mee-eten meet de kinderen kunnen tijdens hun lunchpauze hun eigen lunch nuttigen.

Baby

Baby's worden gevoed als ze honger hebben, zelfs als dat buiten de vastgestelde voedingen of maaltijden is. Dit gebeurt in overleg met de ouders. Baby's die uit een fles drinken worden gevoed op een rustige

supervises the play that takes place at the same time.

- There is a ritual to start or end the lunch (a song).
- There is a ritual with which birthdays are celebrated.

5.4.2 Pedagogical action at table moments

General

The actions of the pedagogical employee are aimed at development-oriented activity. We see food as an opportunity to promote motor, mathematical and language development. All this takes place in good harmony, because food also has a social function. Power and coercion are never used in relation to nutrition.

During eating moments, we use the principle of 'pedagogical eating' for the professionals who want this: the pedagogical employee sets a good example with regard to the nutrition and the togetherness of the moment by eating a small portion. During their lunch break, employees eat their own lunch.

Baby

Babies are fed when they are hungry, even if it is outside of established feeds or meals. This is done in consultation with the parents. Babies who drink from a bottle are fed in a quiet place and always held by a pedagogical employee during the feeding. During feeding and afterwards, babies receive individual attention from the pedagogical employee, whereby the

plaats en tijdens de voeding wordt altijd vastgehouden door een pedagogisch medewerker. Tijdens het voeden en daarna krijgen baby's individuele aandacht van de pedagogisch medewerker, waarbij de pedagogisch medewerker sensitief ingaat op signalen van de baby.

Oudere baby's en dreumesen eten zoveel mogelijk zelf en worden hierbij geholpen. Baby's die met een lepel eten, mogen hun lepel zelf vasthouden. Ook als het nog niet lukt, blijven wij gelegenheid bieden om te oefenen.

Dreumes en peuter

De pedagogisch medewerker zit met de kinderen aan tafel tijdens de lunch, voert gesprekjes met kinderen en stimuleert kinderen om op elkaar te reageren. "Kijk, David vindt de tomaat heel lekker. Wat vind jij lekker Sharine?" Op deze manier worden de maaltijden situaties waarin kinderen als vanzelf sociale vaardigheden oefenen. De pedagogisch medewerker geeft hierin het goede voorbeeld.

Natuurlijk kan het niet altijd alleen maar gezellig zijn aan tafel. Kinderen hebben ook wel eens last van elkaar of storen elkaar. De pedagogisch medewerker benoemt dan de gevoelens van kinderen en helpt hen om de ander iets te vragen.

Kinderen worden gestimuleerd om zoveel mogelijk zelf te kiezen (zoals het beleg of de saus over of naast de pasta) en te doen (zoals brood smeren, fruit bereiden en drinken inschenken) en krijgen complimentjes voor hun pogingen. Het resultaat is minder belangrijk (een half gesmeerde boterham is ook goed). Hulp van de pedagogisch medewerker is gericht op het 'leren om het zelf te doen'.

pedagogical employee responds sensitively to signals from the baby.

Older babies and toddlers eat as much as possible themselves and are helped with this. Babies who eat with a spoon can hold their own spoon. Even if it does not work yet, we will continue to offer the opportunity to practice.

Toddlers

The pedagogical employee sits at the table with the children during lunch, has conversations with children and stimulates children to respond to each other. "Look, David really likes the tomato. What do you like Sharine?" In this way, meals become situations in which children naturally practice social skills. The pedagogical employee sets a good example in this.

Of course, it cannot always be just fun at the table. Children also sometimes bother or disturb each other. The pedagogical employee then names the feelings of the children and helps them to ask the other.

Toddlers and toddlers are given the opportunity to help set the table. Children are encouraged to choose as much as possible themselves (such as the topping or sauce over or next to the pasta) and to do (such as spread bread, prepare fruit and pour drinks) and are complimented on their efforts. The result is less important (a half-spread sandwich is also good). Help from the pedagogical employee is aimed at "learning to do it yourself".

Meals vary in length according to the needs of children.

Every child is encouraged to tidy up and clean up, so they learn to take care of their environment.

Maaltijden variëren in lengte afhankelijk van de behoefte van kinderen.

Ieder kind wordt gestimuleerd om op te ruimen en schoon te maken, zo leren zij zorg te dragen voor hun omgeving.

Een speciaal moment is het vieren van een verjaardag. Wij besteden hier uitgebreid aandacht aan en de jarige staat volop in de belangstelling. Er is een verjaardagshoed en de jarige krijgt een presentje. Er worden verjaardagsliedjes gezongen.

Jarige kinderen mogen een gezonde traktatie uitdelen dit is absoluut geen verplichting. Wij geven de zeer sterke voorkeur aan een fruit en/of groente traktaties, die in 1 keer opgegeten kan worden. Bij een traktatie gaat het vooral om het geven. Wat er gegeven wordt is op deze leeftijd nog niet zo belangrijk. Ook de kinderen die getrakteerd worden gaat het meer om het ontvangen dan om wat ze ontvangen. Een traktatie kan dus bestaan een leuk versierde banaan, een grappig mandarijntje, een doosje rozijntjes, etc. Wij vinden het belangrijk dat de eetbare traktaties gezond zijn. Tips hierover zijn te vinden op de website van het Voedingscentrum.

Heeft een kind geen traktatie mee dan is dat geen enkel probleem. De jarige Job deelt in dat geval pakjes rozijntjes uit. Deze worden verzorgd door Komplayt.

Een jarige Job die een ongezonde traktatie mee heeft mag twee keer uitdelen: 1 keer zijn eigen traktaties en 1 keer pakjes rozijntjes.

De ongezonde traktatie krijgen de kinderen mee naar huis. Ouders kunnen dan zelf bepalen of zij hun kind dit wel of niet willen geven. De rozijntjes worden ter plekke opgegeten.

During lunch, all children sit at the table and tell children the things they have experienced. This moment of the day is very clearly a group event where the group process is important.

A special moment is to celebrate a birthday. We pay extensive attention to this and the birthday boy or girl is in the spotlight. There is a birthday hat and the birthday boy or girl is in the spotlight during this festive moment. There is plenty of singing and loudly. If it's your birthday, you can treat.

We prefer fruit and/or vegetable treats that can be eaten in one go. A treat is all about giving. What is given is not that important at this age. Even the children who are treated it more about receiving than what they receive. A treat can therefore consist of a nicely decorated banana, a funny mandarin, a box of raisins, etc. We think it is important that the edible treats are healthy. Tips about this can be found on the website of the Netherlands Nutrition Center or in our guideline Nutrition and exercise.

If a child does not have a treat, that is no problem at all. In that case the birthday boy / girl hands out packets of raisins. These are provided by Komplayt.

A year-old Job who has brought an unhealthy treat can hand out twice: 1 time his own treats and 1 time packets of raisins.

The children are given the unhealthy treat to take home. Parents can then decide for themselves whether or not they want to give this to their child. The raisins are eaten on the spot.

5.5 Playing and learning

Play is the natural way for children to learn. While playing they learn to take initiatives, make decisions, have fun, persevere, resist and many more skills. Children play all day

5.5 Spelen en leren

Spelen is de natuurlijke manier van kinderen om te leren. Al spelend leren ze initiatieven nemen, beslissingen nemen, plezier maken, volhouden, weerstand bieden en nog veel meer vaardigheden. Kinderen spelen de hele dag door, alle activiteiten op een dag zijn speel/leermomenten voor kinderen: het aandoen van jas en schoenen voor het naar buitengaan, het uitkleden voor het naar bed gaan, het eten, etc. Tijdens al deze momenten hebben we oog voor het speel/leermoment, maar vooral tijdens vrij spel, activiteiten en het buitenspelen besteden wij extra aandacht aan spelen en leren.

Spelen en leren is hieronder opgedeeld in drie elementen: vrij spel, activiteiten en buiten spelen. Na een stukje theorie volgen een aantal randvoorwaarden, waarna het pedagogisch handelen beschreven wordt, ingedeeld naar leeftijd.

5.5.1 Vrij spel

Vrij spelen is een innerlijke behoefte van kinderen. Het is de manier waarop zij de wereld en zichzelf ontdekken. De pedagogisch medewerker schept de voorwaarden om rijk spel en leren te ontlokken bij kinderen door de inrichting en indeling van de ruimte, door vaste momenten voor vrij spel in te plannen in het dagritme, door te observeren en te plannen. Maar vooral door aan te sluiten bij het spontane spelen en leren van kinderen, kansen te zien, kansen te grijpen. De pedagogisch medewerker kijkt naar wat het kind al kan en sluit hierbij aan om het een stapje verder te brengen in zijn ontwikkeling. Uit onderzoek blijkt dat de spelbetrokkenheid van kinderen hoger is als de pedagogisch medewerker langere tijd in de nabijheid van kinderen is op een vaste plaats in de groep tijdens vrij spel. Dit komt omdat de kinderen dan weten waar ze is: ze

long, all activities in a day are playing / learning moments for children: putting on a coat and shoes before going out, undressing before going to bed, eating, etc. During all these moments we have an eye for the play / learning moment, but especially during free play, activities and playing outside, we pay extra attention to playing and learning.

Playing and learning is divided into three elements below: free play, activities and outdoor play. After a bit of theory, a number of preconditions follow, after which the pedagogical action is described, classified by age.

5.5.1 Free play

Free play is an inner need of children. It is the way they discover the world and themselves. The pedagogical assistant creates the conditions to elicit rich play and learning from children through the design and layout of the space, by planning fixed moments for free play in the daily rhythm, by observing and planning. But mainly by connecting with the spontaneous playing and learning of children, seeing opportunities, seizing opportunities. The pedagogical employee looks at what the child can already do and connects to this to take it a step further in its development. Research has shown that children's involvement in play is higher if the pedagogical employee is in the vicinity of children for a longer period of time at a fixed place in the group during free play. This is because the children will know where she is: she is available for an encouraging smile, a nod, a question, for comfort. Because the child does not have to constantly keep an eye on where the pedagogical employee is, they can immerse themselves in their play,

is beschikbaar voor een bemoedigend lachje, een knikje, een vraag, voor troost. Doordat het kind niet constant in de gaten hoeft te houden waar de pedagogisch medewerker is, kan het zich verdiepen in zijn spel waardoor de leerervaring rijker is.

Conflictjes zijn een belangrijk en leerzaam onderdeel van het vrije spel van kinderen. "Ze leren vaardigheden om rekening te houden met elkaar, strategieën om de ander te overtuigen of te verleiden om toe te geven en ze leren zich te verzoenen nadat ze het conflict hebben gewonnen of verloren". Onderzoek wijst uit dat 2- en 3-jarigen gemiddeld per uur vijf kleine botsinkjes of irritaties hebben, zes meningsverschillen en één keer per uur een ruzie hebben met boosheid of verdriet⁵. De meeste conflicten (75%) lossen kinderen zelf op.

In het vrije spel komen vrijwel alle ontwikkelingsgebieden in hun onderlinge samenhang aan bod. Kinderen spelen met hun hele lijf (motoriek) en al hun zintuigen. Ze spelen samen en krijgen te maken met zowel positieve (samen lachen) als negatieve emoties (conflicten). Ze gebruiken taal en lossen problemen op. Ze ordenen en meten en experimenteren. Ze beleven hun natuurlijke omgeving en leven zich uit in muziek, dans en creatieve expressie. Dit is de reden waarom het vrije spel in de kinderopvang een belangrijke plek inneemt en moet innemen en waarom de kwaliteit ervan bewaakt moet worden. Dit doen we door een aantal randvoorwaarden te creëren en het handelen van de pedagogisch medewerker te beschrijven.

Randvoorwaarden bij vrij spel

- Er is een vast flexibel dagritme, waarin vrij-spelmomenten zijn ingebouwd.

which means that the learning experience is richer.

Conflicts are an important and educational part of children's free play. "They learn skills to consider each other, strategies to convince or entice the other to give in, and they learn to reconcile after winning or losing the conflict." Research shows that 2- and 3-year-olds have an average of five minor bumps or irritations per hour, six disagreements and an argument with anger or grief once every hour. Most conflicts (75%) are solved by children themselves.

In the free game almost all development areas are discussed in their mutual relationship. Children play with their whole body (motor skills) and all their senses. They play together and deal with both positive (laughing together) and negative emotions (conflicts). They use language and solve problems. They organize and measure and experiment. They experience their natural environment and indulge in music, dance and creative expression. This is the reason why free play in childcare occupies and must occupy an important place and why its quality must be monitored. We do this by creating a number of preconditions and describing the actions of the pedagogical employee.

Preconditions for free play

- There is a fixed flexible daily rhythm, in which free play moments are built in (minimum 2 per day).
- There is a division of tasks (so that 1 pedagogical employee can be available during free play).

⁵ Singer & De Haan, 2006; Rourou e.a., 2006

- Er is een taakverdeling (waardoor 1 pedagogisch medewerker beschikbaar kan zijn tijdens vrij spel) als er twee of meer pedagogisch medewerker tegelijk op de groep werken.
- De ruimte is ingedeeld in hoeken (waardoor kinderen een gerichte keuze kunnen maken tijdens vrij spel, in kleine groepjes (of alleen) kunnen spelen en waardoor groepjes elkaar niet storen).
- De hoeken zijn zo goed mogelijk ingericht en aangekleed.
- De materialen zijn zichtbaar, geordend en door kinderen zelf te pakken.
- Er zijn afspraken over het gebruik van de hoeken en het materiaal. Kinderen mogen bijvoorbeeld binnen bepaalde en bekende grenzen het materiaal gebruiken in een andere hoek of voor ander spel dan waar het voor bedoeld is.
- The space is divided into corners (so that children can make a targeted choice during free play, can play in small groups (or alone) and so that groups do not disturb each other).
- The corners are arranged and decorated as well as possible.
- The materials are visible, organized and accessible by children themselves.
- There are agreements about the use of the corners and the material. For example, children may, within certain and known limits, use the material in a different angle or for different play than it is intended for.

Pedagogisch handelen bij vrij spel

Algemeen

De pedagogisch medewerker is tijdens het vrije spel beschikbaar voor kinderen. Dit betekent dat deze momenten niet worden gebruikt voor administratieve en huishoudelijke taken of – wanneer dit wel gebeurt – kinderen worden hierbij betrokken. Tijdens het vrij spel van kinderen stemt de pedagogisch medewerker haar handelen af op de behoefte van het kind op dat moment. Die behoefte kan verschillen per kind en per leeftijdscategorie.

Baby's

Voor baby's is vrij spel niet alleen de bron voor leren en ontwikkelen, maar ook de basis voor de ontwikkeling van eigenwaarde en zelfvertrouwen.

Pedagogical action with free play

General

The pedagogical assistant is available for children during the free play. This means that these moments are not used for administrative and household tasks or - if this does happen - children are involved.

During the free play of children, the pedagogical employee adapts her actions to the needs of the child at that moment. This need can differ per child and per age category.

Babies

For babies, free play is not only the source of learning and development, but also the basis for the development of self-esteem and self-confidence.

Babies play with themselves and with objects and people in their environment. The pedagogical employee spends time with each baby on the floor, in the immediate

Baby's spelen met zichzelf en met objecten en personen in hun omgeving. De pedagogisch medewerker brengt dagelijks met elke baby tijd door op de grond, in de directe nabijheid van de baby. Zij observeert de bewegingen en gezichtsuitdrukking van de baby en luistert naar de geluidjes die hij maakt. Uit haar observaties leidt zij af wat de behoefte is van de baby: wil hij even op de buik liggen? Probeert hij te rollen in de richting van een speeltje? Ziet hij zichzelf in de spiegel? Haar handelingen stemt zij af op de behoefte van de baby. Door op een vaste plek te zitten, kunnen wat oudere baby's haar als ankerpunt gebruiken voor een voorzichtige ontdekkingstocht door de ruimte.

Dreumesen

Dreumesen spelen nog overwegend alleen. Als ze samen spelen doen ze elkaars handelingen na en hebben daar plezier om. Ook de handelingen van volwassenen worden nagedaan in spel: een deurtje open en dicht doen, iets in een bak doen en er weer uit halen, roeren in een pan, drinken uit een kopje. Dreumesen zijn vooral heel veel in beweging en verzamelen en sjouwen speelgoed. Ze zijn ondernemend en experimenteren met alles wat ze in hun ontdektocht tegenkomen. Voor dreumesen is het belangrijk dat de pedagogisch medewerker zich tijdens hun vrije spel op een vaste plek bevindt. Zij kunnen daardoor bepalen op welke afstand van haar zij zich nog veilig voelen en af en toe opkijken of zij er nog is. Dit 'vraagkijken' doen dreumesen wanneer zij onzeker zijn of om ervaringen te delen. 'Zie je mij?', 'Is het goed wat ik doe?' of 'zie jij wat ik zie?'

Peuters

Peuters zetten alles wat zij door experimenteren ontdekt hebben door herhaling om in vaardigheden. Ze spelen

in de nabijheid van de baby. She observes the baby's movements and facial expressions and listens to the sounds it makes. From her observations she deduces what the baby's need is: does he want to lie on his stomach for a while? Is he trying to roll in the direction of a toy? Does he see himself in the mirror? She adjusts her actions to the needs of the baby. By sitting in a fixed place, slightly older babies can use her as an anchor point for a careful voyage of discovery through space.

Toddlers (young)

Toddlers still mostly play alone. When they play together, they imitate each other's actions and enjoy it. The actions of adults are also imitated in play: opening and closing a door, putting something in a container and taking it out again, stirring in a pan, drinking from a cup. Toddlers are mostly on the move and collect and carry toys. They are enterprising and experiment with everything they encounter in their exploration.

For toddlers it is important that the pedagogical employee is in a fixed place during their free play. They can therefore determine at what distance from her they still feel safe and occasionally look up to see if she is still there. Do this "question looking" toddlers when they are unsure or to share experiences. "Do you see me?", "Is it good what I do?" Or "Do you see what I see?"

Toddlers

Toddlers convert everything they have discovered through experimentation into skills through repetition. They play together and divide roles, act out stories and incorporate daily experiences into their play.

samen en verdelen rollen, spelen verhalen uit en verwerken in hun spel dagelijkse belevenissen.

Peuters kunnen al wat langer uit het zicht spelen, maar hebben wel nodig dat er aandacht is voor hun spel en de 'problemen' die ze erin tegenkomen. De pedagogisch medewerker is daarom wel beschikbaar, soms in de buurt, soms wat meer op afstand. Kinderen die niet of moeilijk tot spel komen zal zij stimuleren door samen iets te kiezen, even mee te spelen en het kind eventueel te koppelen aan een ander kind met dezelfde interesse.

Op bepaalde momenten zal zij ervoor kiezen om het spel te observeren en vooral niet te storen. Op die manier verzamelt zij informatie over de ontwikkeling van het kind en over de belangstelling of over de manier waarop het kind samenspeelt met anderen. Op andere momenten zal haar rol actiever zijn en kan zij het spel verrijken door mee te spelen en vragen te stellen (Voor wie zijn jullie de taart aan het maken? Wat heb je nog meer nodig als je een taart wilt maken?) of nieuwe impulsen toe te voegen ('Oh, is de pop jarig? Zullen we dan haar stoel versieren? Wat hebben we daarvoor nodig?').

Tijdens vrij spel ligt het initiatief bij de kinderen. Wel kan de pedagogisch medewerker vragen stellen waardoor kinderen aan het denken worden gezet of tot ontdekkingen komen ('Wat zou er gebeuren als we de toren nog hoger maken? Hoe zou je de toren steviger kunnen maken?').

Daar waar gespeeld wordt, wordt ook ruzie gemaakt. De pedagogisch medewerker is beschikbaar om te helpen bij het oplossen van conflictjes. Helpen betekent (ook) hier: helpen om het zélf te doen. Zij zal de kinderen eerst de gelegenheid bieden om het zelf op te lossen door de situatie even te

Toddlers have been able to play out of sight for a while, but they do need to pay attention to their game and the "problems" they encounter in it. The pedagogical assistant is therefore available, sometimes in the neighborhood, sometimes more remotely. She will encourage children who do not play or play with difficulty by choosing something together, playing along for a while and possibly linking the child to another child with the same interest.

At certain times she will choose to observe the game and especially not to disturb it. In this way she gathers information about the development of the child and about the interests or the way in which the child plays together with others. At other times her role will be more active and she can enrich the game by playing along and asking questions (Who are you making the cake for? What else do you need if you want to make a cake?) Or new impulses ("Oh, it's the doll's birthday? Shall we decorate her chair? What do we need for that?").

During free play, the initiative lies with the children. However, the pedagogical staff member can ask questions that will make children think or make discoveries ("What would happen if we made the tower even higher? How could you make the tower more solid?").

Whenever games are played, quarrels are also made. The pedagogical assistant is available to assist in resolving conflicts. Helping here (also) means: helping to do it yourself. She will first give the children the opportunity to solve it themselves by observing the situation for a moment. If that fails, she will ask both children what happened and how they think it could be resolved. The pedagogical employee can also propose a solution. The children receive compliments for thinking along and

observeren. Als dat niet lukt, zal zij beide kinderen vragen wat er is gebeurd en hoe zij denken dat het opgelost zou kunnen worden. De pedagogisch medewerker kan ook een oplossing aandragen. De kinderen krijgen complimentjes voor het meedenken en uitspreken van hun wensen of ideeën en kiezen uiteindelijk zelf de oplossing die het beste past.

Er zijn op meerdere momenten vrij spel op een dag. Deze zijn opgenomen in het vaste dagritme. Indien er twee pedagogische medewerkers zijn zorgen wij ervoor dat er altijd 1 pedagogisch medewerker beschikbaar is voor de kinderen. Afhankelijk van de leeftijd kunnen kinderen vrij kiezen waarmee ze willen spelen (met de materialen binnen de groep of extra materiaal dat de pedagogisch medewerker voor dit moment beschikbaar stelt). Indien het kind het lastig vindt om een keuze te maken dan helpt de pedagogisch medewerker hierbij door een gerichte vrij spel keuze te geven (voorbeeld kiezen uit 2 soorten materialen).

Binnen de babygroepen ligt een gedeelte van materiaal voor handen zodat de baby's dit zelf kunnen pakken. Het aanbod wordt regelmatig verwisseld.

Binnen de dreumes- en peutergroepen werken wij zoveel mogelijk met lage kasten zodat de kinderen zelf de materialen kunnen pakken. Materialen waar meer veiligheidsrisico's aan zitten (bv. scharen, etc.) liggen buiten het bereik van de kinderen. Peuters spelen hier onder toezicht van een pedagogisch medewerker mee.

5.5.2 Activiteiten

Middels het aanbieden van activiteiten stimuleren we specifieke ontwikkel- en interessegebieden bij kinderen. Bij het

expressing their wishes or ideas and ultimately choose the solution that suits best.

There are free play at several times during a day. This is viewed per day. This depends on various factors such as: the weather, VVE activities and etc. If there are two pedagogical employees, we ensure that there is always 1 pedagogical employee available for the children.

Depending on the age, children can freely choose what they want to play with (with the materials within the group). If the child finds it difficult to make a choice, the pedagogical staff member helps by giving a targeted free choice (example choosing from 2 types of materials).

Within the baby groups, some material is available so that the babies can grab it themselves.

Within the toddler groups we work with open cupboards as much as possible so that the children can get the materials themselves. Materials with more safety risks, such as scissors etc., these are not without obligation and a child always plays along with this under the supervision of a pedagogical employee.

5.5.2 Activities

Besides seeing and seizing opportunities by being available during free play, we also create opportunities by thinking about activities that we consciously offer children. In this way we stimulate specific areas for development and interests in children. When

aanbieden van activiteiten is het proces (wat beleven kinderen aan deze activiteit, welke ervaringen doen ze op?) altijd belangrijker dan het resultaat (is er een resultaat en ziet dat resultaat eruit als het voorbeeld?) Ook het helpen bij huishoudelijke taken is een speel/leermoment voor kinderen en wordt daarom ook als activiteit gezien.

Tijdens het georganiseerde activiteitenaanbod komen alle ontwikkelingsgebieden aan bod, maar nu vaker met specifieke aandacht voor één of een aantal ontwikkelingsgebieden én gericht op een bepaalde ontwikkelingsfase.

Voor kinderen kan het uitdagend zijn om de omgeving buiten de opvang te onderzoeken. Een activiteit buiten het kinderdagverblijf kan plaatsvinden als deze een toegevoegde waarde heeft voor kinderen. Denk hierbij aan het opdoen van nieuwe kennis en ervaringen en het samen herinneringen bouwen. Deze activiteiten hebben een terugkerend karakter en passen binnen het dagritme van de groep. Eten, drinken en slapen gebeurt op het kinderdagverblijf.

Het stimuleren van de taalontwikkeling neemt hier een aparte plaats in. Dit doen we namelijk niet alleen tijdens een taalactiviteit, maar gebeurt voortdurend. De pedagogisch medewerkers praat de hele dag tegen kinderen, legt dingen uit en helpt kinderen hun emotie onder woorden te brengen. En ook onderling praten kinderen de hele dag met elkaar, dit wordt gestimuleerd en begeleid.

Randvoorwaarden bij activiteiten

offering activities, the process (what do children experience from this activity, what experiences do they have?) Is always more important than the result (is there a result and does that result look like the example?)

Helping with household tasks is also a play / learning moment for children and is therefore also seen as an activity.

All development areas are covered during the organized range of activities, but now more often with specific attention for one or more development areas and aimed at a particular development phase. For example, we make a course of mats and pillows to pay attention to gross motor skills, we let children cut clay to stimulate fine motor skills and we play bingo to stimulate cognitive and language development.

For children it can be challenging to investigate the environment outside the daycare. An activity outside the nursery can take place if it has added value for children. This includes gaining new knowledge and experiences and building memories together. These activities have a recurring character and are part of the group's daily routine. Eating, drinking and sleeping is done at the daycare center.

Stimulating language development has a special place here. We do this not only during a language activity, but it happens continuously.

The pedagogical staff talks to children all day long, explains things and helps children to express their emotions. And children also talk to each other all day long, this is stimulated and guided.

Preconditions for activities

- Er is een flexibel vast dagritme, waarin activiteiten zijn ingebouwd. (Voor iedere groep).
- Het dagelijkse voorleesmoment is onderdeel van het dagritme
- Er is een taakverdeling (waardoor 1 pedagogisch medewerker de activiteit kan begeleiden).
- Er is tijdens de activiteit keuze voor kinderen in:
 - hoe ze materialen kunnen ontdekken en gebruiken,
 - waar ze kunnen zitten en/of staan,
 - hoe ze kunnen bewegen,
 - wat ze willen zingen.
- Wat kinderen doen en interessant vinden, is bepalend voor de duur van de activiteit. De tijd dat kinderen ontdekken en spelen met materialen kan sterk variëren. Pedagogisch medewerkers ronden de activiteit af als de kinderen de interesse verliezen.
- De pedagogisch medewerker stelt zich flexibel op: kinderen krijgen de ruimte om iets anders te doen met het materiaal dan van tevoren bedacht is, er is voldoende materiaal voor iedereen die mee wil doen, er wordt ruimte gemaakt voor nieuwkomers.
- Voor kinderen die niet mee willen doen met een activiteit zijn er alternatieve bezigheden.
- Er is een jaarplanning met thema's die aansluiten bij de belevingswereld van de kinderen en waarbij rekening wordt gehouden met de behoeftes, interesses en ontwikkelingsgebieden.
- There is a flexible fixed daily routine, in which activities are built in (minimum 2 per day).
- The daily reading moment is part of the daily rhythm
- There is a division of tasks (so that 1 pedagogical employee can supervise the activity).
- There is sufficient material for the activity, for every child, for every age and area of development.
- There is a range of activities for each group. Activities take place twice a day.
- During the activity there is a choice for children in:
 - how they can discover and use materials,
 - where they can sit and / or stand,
 - how they can move,
 - what they want to sing.
- What children do and find interesting determines the duration of the activity. The time that children discover and play with materials can vary greatly. Pedagogical staff complete the activity if the children lose interest.
- The pedagogical staff member is flexible: children are given the space to do something different with the material than previously thought, there is sufficient material for everyone who wants to participate, space is made for newcomers.
- For children who do not want to participate in an activity, there are alternative activities.
- There is an annual plan with themes that match the perception of the children and that take into account the needs, interests and development areas.

Pedagogisch handelen bij activiteiten

Algemeen

Acting pedagogically during activities

General

De activiteiten verlopen soepel en flexibel en zijn gericht op wat kinderen doen, hun ideeën en interesses. De pedagogisch medewerker moedigt kinderen aan om hun eigen draai aan de activiteit te geven. Zij stelt zich bij het begeleiden van de activiteit flexibel op en heeft aandacht voor de belevenissen van het kind, meer dan voor het resultaat. Er worden complimentjes gegeven voor de inzet van het kinderen en minder voor het eindproduct. 'Wat ben je hard aan het werk, wat doe je goed je best' in plaats van 'Wat heb je dat mooi gemaakt!'.

Baby's

In de begeleiding van een activiteit met baby's is de pedagogisch medewerker veelal één op één bezig. Het gaat dan om het grijpen van kansen die zich gedurende de dag voordoen. Een kiekeboe-spelletje met een zakdoek, voelen aan verschillende oppervlakken, samen op de mat in de spiegel kijken.

Dreumesen

Een dreumes heeft een korte aandachtspanne en de pedagogisch medewerker sluit hierbij aan met de keuze voor activiteiten. Het gaat om korte, eenvoudige spelletjes in kleine groepjes.

Peuters

Activiteiten met peuters worden bij voorkeur aangeboden in kleine groepjes. Op deze manier is er veel aandacht voor de kinderen die meedoen. Pedagogisch medewerkers maken de activiteit zo talig mogelijk door met de kinderen te praten over wat ze zien, doen en zintuigelijk beleven.

Peuters worden gestimuleerd om veel zelf te doen: zelf schoonmaken, naar het toilet

The activities are smooth and flexible and focus on what children do, their ideas and interests. The pedagogical staff member encourages children to put their own spin on the activity. She is flexible in guiding the activity and pays attention to the experiences of the child, more than to the result. Compliments are given for the efforts of the children and less for the end product. "How hard you are working, how well you are doing your best" instead of "How beautiful you made it!".

Babies

In guiding an activity with babies, the pedagogical employee is often involved one on one. It is then about seizing opportunities that arise during the day. A peek-a-boo game with a handkerchief, feeling on different surfaces, looking in the mirror together on the mat.

Toddlers (young)

A toddler has a short attention span and the pedagogical employee agrees with the choice of activities. These are short, simple games in small groups.

Toddlers

Activities with toddlers are preferably offered in small groups. In this way there is a lot of attention for the children who participate. Pedagogical staff make the activity as linguistic as possible by talking to the children about what they see, do and experience in a sensory way.

Toddlers are encouraged to do a lot themselves: cleaning themselves, going to the toilet, undressing and dressing, taking off and putting on a coat and / or blowing their nose

When the younger children are asleep, the pedagogical assistant has the opportunity to

gaan, uit- en aankleden, jas uit- en aandoen en of neus te snuiten

Als de jongere kinderen slapen heeft de pedagogisch medewerker de gelegenheid om een wat moeilijker activiteit te doen met de grotere peuters. Op deze momenten kunnen activiteiten gedaan worden die voorbereidend zijn op het basisonderwijs.

De thema's duren 6 weken. Tussen de thema's door zijn er rustweken ingelast. Het thema komt terug in de aankleding, liedjes en boekjes, gericht speelgoed en gerichte activiteiten. De thema's sluiten aan bij de leeftijd van het de kinderen, de seizoenen en de specifieke gebeurtenissen waar kinderen zich op dat moment mee bezig houden. We maken foto's als de kinderen bezig zijn met de activiteit en van sommige activiteiten is een eindresultaat (bijv. een knutselwerkje). De foto's kunnen naar ouders worden gestuurd via de ouderapp of we printen de foto's uit en deze komen in het heen- en weerschriftje.

5.5.3 Buitenspelen

Buitenspelen is belangrijk voor de ontwikkeling van kinderen. Kinderen spelen binnen en buiten op een andere manier doordat de ervaring van ruimte, weer, natuur, licht, grond anders is waardoor het spel en onderzoek van kinderen verschilt met die in de binnenruimte. Binnen- en buitenspelen vragen andere vaardigheden en bieden andere mogelijkheden.

Buiten is er ruimte voor grotere grovere en snellere bewegingen en elementen zoals de zon, schaduw, regen, sneeuw en wind.

Buiten zijn er andere associaties en uitdagingen dan binnen en daardoor inspireert het kinderen tot ander spel. Nieuwe mogelijkheden zorgen voor

do a somewhat more difficult activity with the larger toddlers. At these moments, activities can be done that are preparatory for primary education.

The themes last 6 weeks. Rest weeks have been inserted between the themes. The theme is reflected in the decoration, songs and books, targeted toys and targeted activities. The themes correspond to the age of the children, the season and the specific events that children are involved in at that time. We take pictures when the children are busy with the activity and some activities are an end result (eg a craft project). The photos can be sent to parents via the parent app or we print the photos and they will appear in the back and forth script.

5.5.3 Playing outside

Playing outside is important for the development of children. Children play inside and outside in a different way because the experience of space, weather, nature, light and ground is different, so that the play and research of children differs from that in the indoor space. Playing indoors and outdoors requires different skills and offers other possibilities.

Outside there is room for bigger coarser and faster movements (running, hopscotch, cycling), discovering nature (insects, birds, plants, butterflies, falling leaves), and other elements such as the sun, shade, rain, snow and wind.

Outside there are different associations and challenges than inside and therefore it inspires children to play differently. New

verdieping in het spel, maken kinderen zelfstandig en vergroten hun zelf oplossend vermogen.

Randvoorwaarden bij buitenspelen

- Er is een vast dagritme, waarin dagelijkse buiten-speelmomenten zijn ingebouwd (minimaal 1 per dag).
- De buitenruimte is veilig en groot genoeg.
- De buitenruimte is geschikt voor kinderen van verschillende leeftijden.
- Het gebouw biedt het grootste gedeelte van de dag zonbescherming.

Pedagogisch handelen bij buitenspelen

Het buitenspelen heeft de elementen van vrij spel én de elementen van activiteiten. Tijdens het buitenspelen zijn dus dezelfde uitgangspunten belangrijk als hierboven genoemd bij vrij spel en activiteiten. Toch heeft buiten spelen een andere dimensie dan binnen spelen, waardoor een aantal uitgangspunten hier toegevoegd worden. Deze gelden voor de begeleiding van kinderen van alle leeftijden.

Ook tijdens vrij spel buiten is de pedagogisch medewerker beschikbaar voor de kinderen. Ze wijst de kinderen op alle mogelijkheden die er buiten zijn en motiveert kinderen tot het benutten van andere materialen. Pedagogisch medewerkers verspreiden zich over de buitenruimte en er wordt een activiteit aangeboden waar een pedagogisch medewerker vaak aan mee doet.

Ze wisselt de mogelijkheden tussen de binnen- en buitenruimte af. Zo kan er buiten met binnen materiaal gespeeld worden en

possibilities deepen the game, make children independent and increase their ability to solve problems.

Preconditions for playing outside

- There is a fixed daily rhythm, in which daily outdoor play moments are built in (minimum 1 per day).
- The outdoor area is safe and large enough.
- The outdoor area is suitable for children of different ages.
- The building provides sun protection for most of the day.

Pedagogical action when playing outside

Playing outside has the elements of free play and the elements of activities. When playing outside, the same basic principles are therefore important as mentioned above for free play and activities.

Yet playing outside has a different dimension than playing inside, so that a number of starting points are added here. These apply to the supervision of children of all ages.

The pedagogical employee is also available for the children during free play outside. For babies in the baby garden or on the rug with the baby, for toddlers and toddlers in a fixed place in the garden. She points out all the possibilities that are outside to the children and motivates children to use other materials. Pedagogical employees spread out over the outdoor area and an activity is offered in which a pedagogical employee takes part.

She alternates the possibilities between the indoor and outdoor space. This way you can play outside with inside material and vice versa. This creates a connection between inside and outside.

andersom. Hierdoor ontstaat er een verbinding tussen binnen en buiten.

De pedagogisch medewerker is zich bewust van haar voorbeeldrol in het buitenspel. Ze ondersteunt de kinderen in de onderzoekende houding. Denk hierbij aan de reactie van kinderen bij regen, zon, beestjes, bladeren, water, etc. Hierdoor wordt de creativiteit van kinderen weer op andere wijze gestimuleerd.

Wij vinden buitenspelen erg belangrijk. Ook als het iets kouder is. Mocht het wat slechter weer zijn proberen wij toch momenten te vinden om naar buiten te gaan, zijn deze er niet, dan blijven wij binnen. Baby's kunnen mee naar buiten in de wandelwagen. De buitenruimte is vanuit elke groep direct bereikbaar.

5.6 Slapen en verzorgen

Kinderen die voldoende rusten, kunnen vervolgens geconcentreerd en intensief spelen. De rustmomenten op een dag zijn voor alle leeftijden belangrijk. Bij iedere leeftijd is er echter een andere behoefte en invulling van dit moment. Bij baby's is het belangrijk om aan te sluiten bij het bestaande dagritme. Pedagogisch medewerkers herkennen deze signalen en handelen hiernaar. Ook kinderen leren gaandeweg steeds meer om signalen van vermoeidheid te herkennen en te verwoorden. Het is goed om veel tijd aan deze rustmomenten op de dag te besteden. Dezelfde rituelen, woorden en handelingen

The pedagogical employee is aware of her role as an example in the offside game. She supports the children in an inquisitive attitude. Think of the reaction of children to rain, sun, animals, leaves, water, etc. This stimulates the creativity of children in a different way.

We think playing outside is very important and try to go outside as much as possible. We try to go outside at least three times during a day (eg morning, afternoon, end of the day). In the summer we may deviate from this due to the heat protocol and we will be outside early in the morning and late in the afternoon. If the weather is worse, we will try to find moments to go outside. Babies can go outside in the stroller. In addition, babies can lie outside on a mat under the direct watchful eye of a pedagogical employee. The outdoor area is directly accessible from every group.

5.6 Sleeping and grooming

Children who rest sufficiently can then play concentrated and intensively. The moments of rest in a day are important for all ages. However, at every age there is a different need and fulfillment of this moment. With babies it is important to adhere to the existing daily routine. Pedagogical staff recognize these signals and act accordingly. Children too gradually learn more and more to recognize and articulate signs of fatigue. It is good to spend a lot of time on these moments of rest during the day. The same rituals, words and actions at bedtime prepare children for going to bed.

Care moments are often unique 1-on-1 contacts and are therefore ideally suited for creating solidarity and security.

bij het slapen gaan bereiden kinderen voor op het naar bed gaan.

Verzorgingsmomenten zijn vaak unieke 1 op 1 contacten en dus bij uitstek geschikt voor het scheppen van verbondenheid en geborgenheid.

Respect voor het kind in de manier waarop de pedagogisch medewerker het kind aanraakt, zorgt voor vertrouwen en plezier in elkaar.

De rituelen, herhalingen en voorspelbaarheid bij het verzorgen is heel belangrijk voor de emotionele veiligheid: het kind weet wat er gaat gebeuren. Kinderen ontwikkelen zich van afhankelijk naar steeds meer zelfstandig en worden zich in toenemende mate bewust van hun eigen lijf en hun behoeftes aan slaap en zich ontlasten.

De meeste kinderen vertonen ergens tussen hun 2^e en 3^e verjaardag tekenen die erop wijzen dat ze eraan toe zijn om zindelijk te worden. Dan zijn ze in staat om op tijd te constateren dat ze moeten plassen of poepen en kunnen ze hun ontlasting ophouden. Trainen op zindelijkheid doen wij dan ook pas als de signalen hierop wijzen. Uiteraard starten we hier mee in overleg met de ouders.

5.6.1 Randvoorwaarden bij slapen en verzorgen

In het protocol veilig slapen staan voorwaarden beschreven voor de slaap- en rustmomenten, onder andere:

- De slaaptijden zijn afgestemd op de persoonlijke behoefte aan slaap en rust van de kinderen.
- Elk kind slaapt altijd in hetzelfde bed.
- Baby's slapen altijd in een bedje op een slaapkamer. Voor hele jonge baby's die

Respect for the child in the way the pedagogical employee touches the child, ensures trust and pleasure in each other.

The rituals, repetitions and predictability of grooming is very important for emotional safety: the child knows what is going to happen. Children develop from dependent to increasingly independent and become increasingly aware of their own body and their needs for sleep and relief.

Most children show signs of potty training sometime between their 2nd and 3rd birthday. Then they are able to determine in time that they have to urinate or defecate and they can hold up their bowel movements. Emotionally, a child must also be ready to hand over his faeces to the potty or toilet. We therefore only train for toilet training when the signals indicate this. Of course, we start with this in consultation with the parents.

5.6.1 Preconditions for sleeping and care

The protocol describes conditions for sleeping and resting moments, including:

- The sleeping times are tailored to the children's personal need for sleep and rest.
- Each child always sleeps in the same bed.
- Babies always sleep in a bed in a bedroom. For very young babies who find it difficult to sleep in a bed in the bedroom, sleep in the high playpen in the group.

lastig tot slaap komen in een bed op de slaapkamer, slapen in de hoge box op de groep.

- Er wordt toezicht gehouden conform de afspraken in het protocol veilig slapen.
- Kinderen slapen of rusten als ze moe zijn, zelfs als dit gebeurt buiten de vastgestelde slaaptijden, en worden uit zichzelf wakker.

5.6.2 Pedagogisch handelen bij slapen en verzorgen

Algemeen

De pedagogisch medewerker reageert op signalen van vermoeidheid of aandrang. Ze verwoordt in positieve zin wat ze ziet of ruikt en onderneemt actie. Zo leert het kind zijn eigen vermoeidheid en vuile luier of broek te herkennen en actie te nemen.

Kinderen worden uit bed gehaald, begroet, geknuffeld en verschoond zodra ze helemaal wakker zijn.

Kinderen worden gedurende de hele dag attent gemaakt op lichamelijke verzorging, voordat deze plaatsvindt. De pedagogisch medewerker vertelt hen wat er gaat gebeuren en ze krijgen waar nodig de tijd om te stoppen waar ze mee bezig zijn voordat de verzorging begint.

De pedagogisch medewerker verschoont een kind als dit nodig is en vertelt daarbij wat er gaat gebeuren. Kinderen worden uitgenodigd om mee te helpen. Het tempo van handelen wordt aangepast aan het tempo van het kind.

Baby's

Ook baby's nodigen we uit om mee te helpen tijdens het verzorgen door

- Supervision is carried out in accordance with the agreements in the sleeping safe protocol.
- Children sleep or rest when they are tired, even if this happens outside of the scheduled sleep times and wake up on their own.

5.6.2 Pedagogical action during sleep and care

General

The pedagogical assistant responds to signals of fatigue or defecation. She expresses in a positive sense what she sees or smells and takes action. In this way the child learns to recognize his own fatigue and dirty diaper or pants and to take action.

Children are taken out of bed, greeted, cuddled and changed as soon as they are fully awake.

Children are made aware of physical care throughout the day before it takes place. The pedagogical staff member tells them what is going to happen and where necessary they are given the time to stop what they are doing before the care starts.

The pedagogical employee changes a child if necessary and tells what is going to happen. Children are invited to help. The pace of action is adapted to the pace of the child.

Babies

We also invite babies to help during the care by, for example, saying: "Just give me your arm" and then wait for a response. We name every action that we perform while changing and going to sleep.

Toddlers

bijvoorbeeld te zeggen: 'Geef me je armpje maar' en dan even te wachten op een reactie. Elke handeling die we tijdens het verschonen en slapen gaan verrichten, benoemen we.

Dreumesen en peuters

Bij lichamelijke verzorging (verschonen en zindelijk worden) horen keuzes voor kinderen. Kinderen zijn gedurende de hele dag actief betrokken bij hun lichamelijke verzorging, maken keuzes en doen zelf dingen. De pedagogisch medewerker geeft de kinderen de ruimte om zelf kledingstukken aan te trekken of helpt hierbij. Als zij de kinderen aankleedt, vertelt zij wat zij doet en het kind krijgt op elk moment de gelegenheid om het over te nemen of zelf te proberen.

Tijdens de vaste verschoonmomenten nodigen we kinderen die kunnen zitten uit om de wc te proberen. De pedagogisch medewerker blijft erbij en maakt er een gezellig kletsmomentje van. Als het kind in de wc plast, krijgt het een complimentje. Als het kind zelf gaat aangeven dat het op de wc wil, begeleidt de pedagogisch medewerker hem hierbij.

Voor de jonge baby's wordt zoveel mogelijk het dagritme van thuis aangehouden. Zodra de baby bijvoeding krijgt (fruithap, broodje) dan wordt in overleg met ouders geprobeerd het dagritme van de groep te gaan volgen. Dan is de baby ongeveer tussen 6 en 8 maanden oud. De dreumesen slapen vaak nog twee keer per dag en volgen verder het dagritme van de groep. De peuters slapen nog één keer per dag en sommige grote peuters slapen overdag helemaal niet meer. De kinderen tot ongeveer 3 1/2 jaar die de hele dag worden opgevangen krijgen de mogelijkheid om te slapen of te rusten. In het programma is van 12:30 - 15.00 uur een rustmoment

Physical care (changing and potty training) includes choices for children. Children are actively involved in their physical care throughout the day, making choices and doing things themselves. The pedagogical employee gives the children the space to put on their own clothing or helps with this. When she dresses the children, she tells what she is doing and the child is given the opportunity at any time to take over or try it on herself.

During the regular changing times, we invite children who can sit to try the toilet. The pedagogical employee stays with it and makes it a pleasant chat moment. When the child pees in the toilet, he gets a compliment. If the child himself indicates that he wants to go to the toilet, the pedagogical assistant will guide him through this.

For the young babies, the daily routine of home is maintained as much as possible. As soon as the baby receives additional food (fruit snack, sandwich), an attempt is made in consultation with the parents to follow the daily rhythm of the group. Then the baby is approximately between 6 and 8 months old. The toddlers often sleep twice a day and continue to follow the daily routine of the group. The toddlers sleep one more time a day and some big toddlers don't sleep at all during the day. Children up to about 3 1/2 years of age who are cared for all day are given the opportunity to sleep or rest. The program includes a moment of rest from 12:30 - 15:00. The toddlers have their own bedroom for this.

At Komplayt Vlinderkinderen there are children who wear a diaper, children who are already toilet trained and children who are busy with toilet training. After consultation with the parents, we connect as much as possible to what is happening at home.

opgenomen. De dreumesen beschikken hiervoor over een eigen slaapkamer.

Bij Komplayt Vlinderkinderen zijn er kinderen die een luier dragen, kinderen die al zindelijk zijn en kinderen die bezig zijn met zindelijkheidsstraining. Na overleg met de ouders, sluiten wij zoveel mogelijk aan bij wat er thuis gebeurt.

Als we een luier gaan verschonen, klimt een dreumes (als hij er qua ontwikkeling aan toe is) zelf via het trapje op de verschoontafel. Peuters gaan op de lage verschoontafel zitten, deze doet de pedagogisch medewerker met behulp van een afstandsbediening omhoog. Dit is voor het kind een stukje zelfstandigheid, een leuk spelletje en voor de pedagogisch medewerker geen belasting voor de rug. De kinderen liggen op een aankleedkussen. Tijdens het verschonen hebben we aandacht voor het kind. Vaak vertellen ze dan leuke verhalen, waardoor het noodzakelijke luiers verschonen toch aangenaam is voor de kinderen. Door het verschonen is er lichaamscontact met het kind. Wij gaan hier discreet mee om. Voor kinderen die zindelijk zijn, zijn er lage (peuter)toiletten. De kinderen geven zelf aan wanneer ze naar het toilet moeten. Daarnaast zijn er vaste momenten, zoals na het eten en drinken.

5.7 Halen

Het haalmoment is ook een overgangsmoment, namelijk van het kinderdagverblijf naar thuis. De dreumesen en peuters ruimen gezamenlijk hun groep op en maken hem schoon, daarna wordt er afgesloten met een (voorlees)verhaal in de kring.

Voor ouders is het belangrijk om te horen hoe hun kind de dag beleefd heeft. In verband met corona houden wij dit kort.

When we change a diaper, a toddler (if he is in need of development) climbs up the steps on the changing table.

Toddlers sit on the low changing table, which the pedagogical employee raises using a remote control. This is a bit of independence for the child, a fun game and no burden on the back for the pedagogical employee. The children lie on a changing mat. We pay attention to the child while changing. They often tell nice stories, so that the necessary diapers change is still pleasant for the children. Due to the changing there is body contact with the child. We handle this discreetly. For children who are toilet trained, there are low (toddler) toilets. The children themselves indicate when they have to go to the toilet. In addition, there are fixed times, such as after dinner and drinks.

5.7 Pick up

The pick-up moment is also a transition moment, namely from daycare to home. The toddlers and toddlers collectively tidy up their group and clean it, then it is concluded with a (reading) story in the circle.

It is important for parents to hear how their child experienced the day. We will keep this short in connection with corona. If necessary, there will be a digital supplement to the oral transfer.

Indien nodig volgt er een digitale aanvulling op de mondelinge overdracht.

5.7.1 Randvoorwaarden bij halen

- Er zijn praktische afspraken over het ophalen van het kind en deze zijn bij ouders bekend.
- Ouders zijn bekend met de manier waarop wordt overgedragen (mondeling, schriftelijk, via de app, heen- en weer-schrift en op een informatiebord).

5.7.2 Pedagogisch handelen bij halen

Algemeen

Ook bij het halen is het handelen van de medewerker afgestemd op de behoefte van ouder en kind.

Baby's

Ouders moeten net zo zeer als de baby wennen aan de gebruiken op het kinderdagverblijf. Baby's worden daarom overgedragen aan de ouder of ouders worden uitgenodigd om de baby op te pakken als het kind in de box ligt. De pedagogisch medewerker vertelt daarbij iets over hoe de dag is verlopen en geeft informatie over de verzorging van de baby. Op dit moment worden baby's door de pedagogisch medewerker aangekleed en bij de deur overgedragen.

Dreumesen

Een dreumes dribbelt vaak al enthousiast op de ouder af en wil dan liefst meteen naar huis, terwijl de ouder dan soms nog wat wil horen of vertellen. De pedagogisch medewerker begeleidt dit moment door de

5.7.1 Compliance with preconditions

- There are practical arrangements about collecting the child and these are known to the parents.
- Parents are familiar with the method of transferring (verbally, in writing, via the app, back and forth and on an information board).

5.7.2 Pedagogical action when collecting

General

The employee's actions are also geared to the needs of parent and child.

Babies

Parents have to get used to daycare practices just as much as the baby. Babies are therefore handed over to the parent or parents are invited to pick up the baby when the child is in the playpen. The pedagogical staff member tells you something about how the day went and provides information about the care of the baby.

Toddlers (young)

A toddler often already enthusiastically dribbles towards the parent and prefers to go home immediately, while the parent sometimes wants to hear or tell something. The pedagogical employee guides this moment by expressing the feelings of the child and parent.

Toddlers

The toddler is encouraged to tell the parent what happened / did that day. When the pedagogical employee tells how the day was for the child, she takes his feelings into

gevoelens van het kind en ouder te verwoorden.

Peuters

De peuter wordt gestimuleerd om aan de ouder te vertellen wat er die dag is gebeurd/gedaan. Als de pedagogisch medewerker vertelt hoe de dag was voor het kind, houdt ze daarbij rekening met diens gevoelens. Er wordt dus niet negatief over het hoofd van het kind heen met de ouder gesproken.

Binnen ons kinderdagverblijf vinden wij het haalmoment belangrijk. Dit is het moment om ouders te vertellen hoe het met hun kind vandaag is gegaan.

Binnen de babygroepen wordt een dag ritme en dagboekje elke dag bijgehouden. Ouders lezen hierin de bijzonderheden qua voeding, slapen, etc. Daarnaast is er een leuk dag verslag over de dag. Dit kunnen ouders teruglezen in een heen-en-weer-schriftje.

De overdracht wordt persoonlijk gedaan. Binnen de peutergroep wordt tijdens de overdracht overgedragen hoe de dag bij ons is geweest. Indien een kindje zelf kan praten proberen we het kindje zelf te laten vertellen wat hij die dag heeft gedaan. Soms laten we bijvoorbeeld een knutselwerkje zien waardoor een kind hierover iets kan vertellen.

Ons beleid is altijd dat we een eerlijke overdracht geven aan de ouder. Ook lastige momenten worden eerlijk met de ouder besproken. Hiervoor kan een aparte afspraak gemaakt worden.

Indien een pedagogisch medewerker een gesprek lastig vindt kan zij hierbij ondersteuning vragen van de directie.

account. So there is no negative talk over the head of the child with the parent.

Within our daycare center, we consider the pick-up time important. Now is the time to tell parents how their child has fared today.

Within the baby groups, a daily rhythm and diary is kept every day. Parents can read the details in terms of nutrition, sleeping, etc. In addition, there is a nice day report about the day. Parents can read this in a back and forth notebook.

The transfer is done personally.

During the transfer, the toddler group will communicate how the day was with us. If a child can talk for himself, we try to let the child tell what he did that day. Sometimes we show, for example, a craft project so that a child can tell something about it.

Our policy is always that we give fair thought to the parent. Difficult moments are also honestly discussed with the parent. A separate appointment can be made for this.

If a pedagogical employee finds a conversation difficult, she can request support from the management.

6. BORGEN VAN DE KWALITEIT

Op ons kinderdagverblijf wordt dagelijks gestreefd naar het leveren van een zo hoog mogelijke kwaliteit. Binnen onze organisatie is het bewaken van de kwaliteit een van de directietaken.

6.1 Basis van kwaliteitsbewaking en verbetering

6.1.1 Inspectie Wet kinderopvang en kwaliteitseisen peuterspeelzalen

De toezichthouder (GGD) inspecteert in opdracht van de gemeente jaarlijks alle locaties of er kwalitatief goede kinderopvang wordt geleverd. Hierbij wordt gekeken of er voldaan wordt aan de kwaliteitseisen op het gebied van ouderinspraak, personeel, veiligheid en gezondheid, accommodatie en inrichting, groepsgrootte en beroepskracht-kind-ratio, pedagogisch beleid en pedagogische praktijk en klachten. Wij sturen de oudercommissie het definitieve inspectierapport, voor ouders is het rapport inzichtelijk middels onze website.

6.1.2 Opleidingsplan

Elk jaar wordt er een opleidingsplan opgesteld voor onze (pedagogisch) medewerkers. De komende twee jaar staat dit in het teken van VVE- educatie.

6.1.3 Pedagogisch beleidsmedewerker/coach

Vanaf januari 2019 kent de kinderopvang deze nieuwe functie die twee belangrijke taken kent:

6. ASSURANCE OF QUALITY

Our daycare centers strive every day to deliver the highest possible quality. Within our organization, monitoring quality is one of the management tasks.

6.1 Basis of quality control and improvement

6.1.1 Inspection of the Childcare Act and quality requirements for playgroups

The supervisor (GGD) inspects all locations annually on behalf of the municipality to see whether high-quality childcare is provided. It is examined whether the quality requirements in the field of parent participation, personnel, safety and health, accommodation and furnishings, group size and professional-child ratio, pedagogical policy and pedagogical practice and complaints are met. We send the parents committee the final inspection report, for parents the report can be viewed through our website.

6.1.2 Training plan

Every year a training plan is drawn up for our (pedagogical) employees.

The management is also responsible for the promotion of expertise of the pedagogical employees. This is done through various forms of consultation, in which pedagogical topics and protocols recur annually. Every year, a plan is drawn up in which, among other things, it is indicated which pedagogical points for attention are addressed. These are worked out, evaluated and adjusted so that cyclical

1. Ontwikkeling en invoering pedagogische beleid
2. Coachen van pedagogisch medewerkers

Ontwikkeling en borging van het pedagogisch beleid ligt bij de directie. De coaching van de pedagogisch medewerkers en een deel van de invoering van ons pedagogische beleid gebeurt door de pedagogisch beleidsmedewerker/coach op de locatie. Deze coacht op de locatie de pedagogisch medewerkers op pedagogisch handelen en het bereiken van pedagogische doelen. Onder medewerkers verstaan we de vaste pedagogisch medewerkers en andere medewerkers die werken met kinderen, zoals de flexibele medewerkers, de uitzendkrachten die op regelmatige basis bij ons werken, etc.

Door samen te observeren en te reflecteren op de dagelijkse praktijk van de interactie met kinderen, krijgt elke medewerker de kans om zich te ontwikkelen op zijn/haar eigen unieke wijze en draagt zo bij aan het verbeteren van de kwaliteit van het pedagogisch handelen. Daarnaast levert de pedagogisch beleidsmedewerker/coach input aan de kwaliteitsmanagers m.b.t. het gevoerde beleid.

Verderop in dit beleid, onder het kopje 'Personeel', beschrijven wij de opleidingseis, de berekening en de verdeling van de uren.

6.1.2 Protocollen

Naast dit pedagogisch beleid zijn er protocollen, handreikingen of richtlijnen opgesteld om de veiligheid en gezondheid van de kinderen op de locatie te waarborgen. Hieronder worden de belangrijkste genoemd:

Voeding en beweging

work is done on improving the pedagogical quality.

6.1.3 Pedagogical policy officer / coach

From January 2019, childcare will have this new function that has two important tasks:

1. Development and implementation of pedagogical policy
2. Coaching pedagogical employees

The development and assurance of the pedagogical policy lies with the management. The coaching of the pedagogical staff and part of the implementation of our pedagogical policy is done by the pedagogical policy officer / coach at the location. This coach coaches the pedagogical staff at the location on pedagogical behavior and the achievement of pedagogical goals. By employees we mean the permanent pedagogical employees and other employees who work with children, such as flexible employees, temporary employees who work for us on a regular basis, etc.

By observing together and reflecting on the daily practice of interacting with children, each employee is given the opportunity to develop in his / her own unique way and thus contribute to improving the quality of pedagogical action. In addition, the pedagogical policy officer / coach provides input to the quality managers with regard to the policy pursued.

Later in this policy, under the heading "Personnel", we describe the training requirement, the calculation and the distribution of the hours.

6.1.2 Protocols

In addition to this pedagogical policy, protocols, guidelines or guidelines have been drawn up to guarantee the safety and health

De afspraken rondom voeding zijn vastgelegd in de richtlijnen voeding. Hierdoor kunnen medewerkers de juiste voedselkeuze maken. Voor traktaties en feesten is een handreiking opgesteld.

Meldcode huiselijk geweld en kindermishandeling

Binnen het kinderdagverblijf wordt gewerkt met de 'Meldcode huiselijk geweld en kindermishandeling' die is ontwikkeld voor de kinderopvang. Deze meldcode voldoet aan de door convenantpartijen opgestelde criteria, de assistent leidinggevende is de aandachtsfunctionaris. De meldcode is inzichtelijk via onze website.

Zorgkinderen

Het kan zijn dat bij de aanmelding of bij het intakegesprek met ouders naar voren komt dat er extra begeleiding voor het kind nodig is. Er wordt voor de plaatsing zorgvuldig gekeken naar de mogelijkheden op de locatie. We gaan met de ouders en eventuele andere (externe) betrokkenen in overleg om te kijken of de opvang op de locatie past binnen onze mogelijkheden en aansluit bij wat het kind nodig heeft. We streven ernaar om voor elk kind een opvangklimaat te creëren waarbinnen het zich optimaal kan ontwikkelen. Om ervoor te zorgen dat we continu aansluiten bij de behoefte van het kind stellen we een plan van aanpak op waarin we de opvang evalueren zodat we tijdig afspraken kunnen bijstellen. Wij werken samen met lokale opvoedinstanties en/of zorginstanties die we in samenspraak met ouders kunnen inschakelen om met ons mee te kijken.

Tijdens de opvangperiode kunnen er zorgen ontstaan over het gedrag of de ontwikkeling van een kind. Deze zorgen worden door de mentor met ouders besproken zodat er

of the children at the location. The main ones are listed below:

Nutrition and exercise

The agreements regarding nutrition are laid down in the guidelines on nutrition and exercise. This allows employees to make the right food choice and to offer sufficient exercise activities to children who visit the daycare. A guide has been drawn up for treats and parties.

Domestic violence and child abuse reporting code

The daycare center works with the "Reporting Code Domestic Violence and Child Abuse" that has been developed for childcare. This reporting code complies with the criteria drawn up by the parties to the agreement, the assistant manager is the attention officer. The reporting code can be viewed via our website.

Care children

It may be that during the registration or during the intake interview with the parents, it may emerge that extra guidance is needed for the child. Before installation, the options at the location are carefully considered. We consult with the parents and any other (external) parties involved to see whether the childcare at the location fits within our capabilities and is in line with what the child needs. We strive to create a childcare climate for every child in which it can develop optimally. To ensure that we continuously meet the needs of the child, we draw up an action plan in which we evaluate the care so that we can adjust agreements in time. We work together with local educational institutions and / or healthcare institutions that we can engage in consultation with parents to take a look with us.

samen gekeken kan worden wat nodig is voor het kind. Daarnaast bespreekt de mentor de zorg rondom een kind altijd met de pedagogisch coach, dit kan bijvoorbeeld tijdens een groepsoverleg of een individueel overleg. Dit gebeurt meestal aan de hand van een ingevuld observatieformulier, ingevuld door de mentor.

Op de sociale kaart van de locatie staan alle externe instanties vermeld met wie wij kunnen samenwerken als wij vragen hebben over kinderen. Ook kunnen we ouders naar deze instanties verwijzen zodat zij daar hun vragen kunnen stellen en via deze instanties de nodige zorg kunnen ontvangen.

We hebben een protocol signaleren zorgkinderen dat de pedagogisch medewerker helpt bij het proces rondom de zorg voor een kind.

Veiligheids- en gezondheidsbeleid

Het doel van dit beleid is de veiligheid en gezondheid van de kinderen zo veel mogelijk te waarborgen. Het uitgangspunt voor het veiligheids- en gezondheidsbeleid is dat we de kinderen beschermen tegen grote risico's en leren omgaan met kleine risico's. Dit vereist dat we inzicht hebben in mogelijke risico's én dat er een goed veiligheids- en gezondheidsbeleid wordt gevoerd op de locatie. Dit beleid staat op de website van de locatie.

De directie neemt elk jaar een risico-inventarisatie af op het gebied van veiligheid en gezondheid. Op basis hiervan wordt gekeken welke aandachtspunten er zijn op een locatie. Er wordt door de directie een plan van aanpak gemaakt. Vanuit deze inventarisaties worden er werkafspraken opgesteld voor de locatie.

During the childcare period, concerns may arise about a child's behavior or development. These concerns are discussed by the mentor with the parents so that together they can consider what is needed for the child. In addition, the mentor always discusses the care surrounding a child with the pedagogical coach, for example during a group meeting or an individual meeting. This usually happens on the basis of a completed observation form, completed by the mentor.

The social map of the location lists all external bodies with whom we can work if we have questions about children. We can also refer parents to these agencies so that they can ask their questions there and receive the necessary care through these agencies.

We have a protocol for identifying care children that helps the pedagogical employee in the process of caring for a child.

Safety and health policy

The aim of this policy is to guarantee the safety and health of the children as much as possible. The starting point for the safety and health policy is that we protect the children against major risks and learn to deal with small risks. This requires that we have insight into possible risks and that a good safety and health policy is pursued at the location. This policy is posted on the venue's website.

Every year, the management conducts a risk inventory in the field of safety and health. Based on this, it is examined which points of attention there are at a location. An action plan is drawn up by the management. From these inventories, working agreements are drawn up for the location.

Toediening geneesmiddelen

Hier wordt de werkwijze bij zieke kinderen en medische handelingen op het kinderdagverblijf beschreven. Dit protocol is op te vragen bij de directie.

Veilig slapen

In dit protocol staan richtlijnen en instructies rondom het veilig slapen van kinderen. Dit protocol is op te vragen bij de directie.

6.2 Ouderrecht

De samenwerking met ouders vinden wij belangrijk voor de emotionele veiligheid en het welbevinden van het kind. Goed contact en regelmatig overleg tussen ouders en kinderopvang is dus onontbeerlijk.

6.2.1 Oudercommissie

Komplayt Vlinderkinderen beschikt over een oudercommissie.

De oudercommissie overlegt een aantal keer per jaar met de locatiemanager over het interne beleid op het kinderdagverblijf. Het gaat daarbij om zaken als de uitvoering van het pedagogisch beleidsplan, voedingsaanlegenheden en de Risico-Inventarisatie Veiligheid en Gezondheid (RI). De oudercommissie heeft op deze zaken adviesrecht. Daarnaast is de oudercommissie soms betrokken bij het organiseren van ouderavonden en feesten.

De Wet Kinderopvang verplicht ieder kindercentrum een oudercommissie in te stellen.

Een goede communicatie met ouders is noodzakelijk. De leden van de oudercommissie geven de organisatie gevraagd en ongevraagd advies, bieden een helpende hand bij activiteiten en kunnen als aanspreekpunt en doorgeefluik dienen voor

Drug administration

Here, the procedure for sick children and medical procedures at the day nursery is described. This protocol follows the guidelines of the BIG Act. This method can be viewed via the website of the location.

Sleep safely

This protocol contains guidelines and instructions on how to sleep safely for children. This protocol can also be found on the site's website.

6.2 Parental Rights

We believe that cooperation with parents is important for the emotional safety and well-being of the child. Good contact and regular consultation between parents and childcare is therefore indispensable.

6.2.1 Parents Committee

Komplayt Vlinderkinderen has a parent committee.

At the moment the positions in this parent committee are still vacant, we are working hard on this.

The parent committee consults with the location manager several times a year about the internal policy at the daycare center. This concerns matters such as the implementation of the pedagogical policy plan, nutritional matters and the Health and Safety Risk Inventory (RI). The parent committee has advisory rights on these matters. In addition, the parent committee is sometimes involved in organizing parent evenings and parties.

The Childcare Act obliges every child center to set up a parent committee.

andere ouders en kinderen. Zo adviseert de oudercommissie bijvoorbeeld over de kwaliteit van de opvoeding, veiligheid, gezondheid, openingstijden, spel- en ontwikkelingsactiviteiten, de klachtenregeling en de kosten van de kinderopvang. De oudercommissie wordt gevormd door een aantal actieve ouders die het leuk vindt om betrokken te zijn bij ons kinderdagverblijf.

6.2.2 Klachtenprocedure

Een goede en zorgvuldige klachtenprocedure is in ieders belang. Wij hebben daarom een interne en externe klachtenprocedure voor ouders opgesteld, die via de website beschikbaar is voor ouders of opgevraagd kan worden op de locatie. In het algemeen raden wij ouders aan een klacht te bespreken op de plaats waar de klacht zich afspeelt en/of met de persoon om wie het gaat. Een rustig gesprek kan vaak al veel oplossen. Zijn ouders echter na deze eerste stap niet tevreden, dan kunnen zij contact opnemen met de divisiedirecteur. Klachten kunnen ook altijd direct worden voorgelegd aan de geschillencommissie. Wij zijn aangesloten bij de Geschillencommissie Kinderopvang.

6.3 Vertrouwenspersoon

Voor ouders die advies willen inwinnen alvorens een klacht neer te willen leggen of wanneer niet duidelijk is bij wie de klacht neergelegd moet worden, is een vertrouwenspersoon aangesteld.

6.4 Personeel

6.4.1 Vaste pedagogisch medewerkers

Elke groep beschikt over vaste en vertrouwde pedagogisch medewerkers. Bij afwezigheid door vakantie en/of ziekte worden zij zoveel mogelijk vervangen door

Good communication with parents is necessary. The members of the parents' committee provide the organization with solicited and unsolicited advice, offer a helping hand with activities and can serve as a point of contact and intermediary for other parents and children. For example, the parents' committee advises on the quality of the upbringing, safety, health, opening hours, play and development activities, the complaints procedure and the costs of childcare. The parent committee is formed by a number of active parents who enjoy being involved in our daycare center.

6.2.2 Complaints procedure

A good and careful complaints procedure is in everyone's interest. We have therefore set up an internal and external complaints procedure for parents, which is available to parents via the website or can be requested at the location. In general, we advise parents to discuss a complaint at the place where the complaint takes place and / or with the person concerned. A quiet conversation can often solve a lot. However, if parents are not satisfied after this first step, they can contact the divisional director. Complaints can also always be directly submitted to the disputes committee. We are affiliated with the Childcare Disputes Committee.

6.3 Confidential counselor

An external confidential advisor has been appointed for parents who wish to obtain advice before filing a complaint or when it is not clear to whom the complaint should be lodged. The contact details of the confidential counselor can be found on the website.

6.4 Personnel

collega's of bekende invalkrachten. We putten hiervoor uit een poule van vaste invallers. Ook in de vakantieperiode is minimaal 1 vaste pedagogisch medewerker aanwezig op de groep. Alle medewerkers, inclusief invalkrachten, beschikken over een erkend diploma voor het werken in de kinderopvang en een verklaring omtrent gedrag. Ouders worden via de nieuwsbrief geïnformeerd over wijzigingen met betrekking tot personeel.

6.4.2 Opleidingseisen

De kwalificatie-eisen voor pedagogisch medewerker kinderopvang en buitenschoolse opvang liggen vast in de cao-kinderopvang.

6.4.3 Beroepskrachten in opleiding, stagiaires en vrijwilligers

Wij werken met een BPV-beleid waarin beschreven wordt hoe wij omgaan met de verantwoordelijkheden en taken van beroepskrachten-in-opleiding en stagairs, conform de richtlijnen in de CAO. Dit hangt af van de opleiding die ze volgen (PW 3 en 4), het jaar van de opleiding en de stage-ervaring die ze al hebben opgedaan. Er is een opbouw in de soort taken en de verantwoordelijkheden, behorend bij het beroep van pedagogisch medewerker: de verzorging en ontwikkeling van het kind en de groep. Uitgangspunt hierbij is dat de beroepskrachten-in-opleiding en stagairs eerst meekijken bij de taken en verantwoordelijkheden, dit daarna onder begeleiding uitvoeren voordat ze deze taken en verantwoordelijkheden zelfstandig oppakken.

De taken worden uitgevoerd onder begeleiding en verantwoording van een gediplomeerd pedagogisch medewerker middels het geven van feedback tijdens het

6.4.1 Permanent pedagogical employees

Each group has permanent and trusted pedagogical employees. In case of absence due to holiday and / or illness, they will be replaced as much as possible by colleagues or known substitute workers. Also during the holiday period, at least 1 permanent pedagogical employee is present in the group. All employees, including substitute workers, have a recognized diploma for working in childcare and a certificate of good conduct. Parents are informed via the newsletter about changes with regard to personnel.

6.4.2 Training requirements

The qualification requirements for a childcare and out-of-school childcare worker are laid down in the Collective Labor Agreement for childcare. The courses mentioned therein for childcare (0 to 4 years) are automatically sufficient to work in extracurricular (4 and 12 years). In addition, the CLA mentions training courses that are specifically suitable for working at a bso. For these courses, they are insufficient to work in daycare.

6.4.3 Trainee professionals, trainees and volunteers

We work with a BPV policy that describes how we deal with the responsibilities and tasks of trainee professionals and interns, in accordance with the guidelines in the Collective Labor Agreement. This depends on the training they follow (PW 3 and 4), the year of the training and the internship experience they have already gained. There is a structure in the type of tasks and responsibilities associated with the profession of pedagogical assistant: the care and development of the child and the group. The basic principle here is that the trainee professionals and trainees first look at the tasks and responsibilities, then

uitoefenen van de taken. Tijdens begeleidingsgesprekken wordt het leerproces geëvalueerd en afspraken gemaakt over de taken en verantwoordelijkheden voor de komende periode. Hierbij wordt minimaal één keer per drie maanden een evaluatieformulier ingevuld door de stagiaire die wordt nabesproken met de stagebegeleidster. Uiteraard is er daarnaast ruimte voor de opdrachten vanuit de opleiding. De stagebegeleider is een ervaren beroepskracht.

Eerste en tweedejaars beroepskrachten-in-opleiding en stagiairs worden ingezet op een vaste groep. Dit in verband met hun ontwikkelingsfase. Derdejaars beroepskrachten-in-opleiding en stagiairs kunnen op meerdere groepen binnen dezelfde locatie worden ingezet. Het inzetten van een derdejaars beroepskrachten-in-opleiding en stagiair op meerdere groepen is ter beoordeling aan de locatiemanager.

Op onze locatie werken we niet met vrijwilligers die formatief worden ingezet. Wel werken we in beperkte mate met vrijwilligers als extra ondersteuning.

6.4.4 Pedagogisch beleidsmedewerker/coach

De opleidingseis voor de pedagogische beleidsmedewerker/coach is minimaal mbo-4 aangevuld met een specifieke opleiding gericht op pedagogiek en/of beleid. Specifieker is dit vastgelegd in de CAO Kinderopvang, ook de functiebeschrijvingen zijn daarin vastgelegd⁶.

Het aantal uren voor onze organisatie bepalen wij jaarlijks op 1 januari aan de hand van de rekenregel (50 uur x het aantal

perform this under supervision before they independently take on these tasks and responsibilities.

The tasks are carried out under the guidance and accountability of a qualified pedagogical employee by providing feedback during the performance of the tasks. During counseling interviews, the learning process is evaluated and agreements are made about the tasks and responsibilities for the coming period. Use can be made of the "valuation form" from the BPV policy. This form is based on the core tasks from the qualification file (training pedagogical employee childcare). Of course there is also room for assignments from the training. The internship supervisor is an experienced professional.

First and second-year trainees and trainees are assigned to a fixed group. This in connection with their development phase. Third-year trainees and trainees can be deployed to multiple groups within the same location. The deployment of a third-year trainee professional and trainee in multiple groups is at the discretion of the location manager.

At our location we do not work with volunteers who are deployed formatively. We do work with volunteers to a limited extent as extra support.

6.4.4 Pedagogical policy officer / coach

The training requirement for the pedagogical policy officer / coach is at least MBO-4 supplemented with specific training aimed at pedagogy and / or policy. More specifically, this is laid down in the Collective Labor Agreement for Childcare, which also includes job descriptions.

We determine the number of hours for our organization on 1 January annually on the

⁶ <https://www.fcb.nl/cao-akkoord-2018-2019>

kindercentra voor beleidsontwikkeling) + (10 uur x aantal fte pedagogisch medewerkers voor coaching).

Voor deze locatie betekent dit:

Beleidsuren: 1 LRK nummer x 50 uur =
Coaching uren voor geheel KOMPLAYT: 140
Coaching uren voor deze locatie: 14 FTE x
10 uur per fte= 140 uur.

6.4.5 Ondersteuning op de locatie

Op onze locatie werken niet alleen de pedagogisch medewerkers en de assistent leidinggevende. Zij worden op allerlei gebied ondersteund door de directie.

6.4.6 Leidinggevenden

Binnen onze organisatie kennen we twee leidinggevende functies die elk op hun eigen niveau verantwoordelijk zijn voor deze locatie:

- De assistent leidinggevenden hebben specifieke taken zoals bijvoorbeeld hett maken van de roosters, het houden van sollicitatiegesprekken met stagiaires en vaste invallers en meedenken over inrichting, procedures en beleid. De assistent leidinggevende functioneert onder verantwoordelijkheid van de directie.
- De directie bestaat uit twee functies waarvan één functie gericht is op administratieve zaken, juridische verantwoording en financiën. De andere functie is gericht op personeel en pedagogiek.
De gegevens van de directie en haar bereikbaarheid hangen voor ouders inzichtelijk op de locatie.

basis of the calculation rule (50 hours x the number of childcare centers for policy development) + (10 hours x number of FTE pedagogical employees for coaching).

For this location this means:

Policy hours: 1 LRK nummer x 50 hours = 50 hours

Coaching hours for the entire KOMPLAYT: 140
Coaching hours for this location: 14 FTE x 10 hours per FTE = 140 hours

6.4.5 On-site support

Not only the pedagogical staff and the location manager work at our location. They are supported in all kinds of areas by the management.

6.4.6 Executives

Within our organization we have two managerial positions, each of which is responsible for this location at their own level:

- The assistant manager is in charge of the day-to-day care center. In some situations, the assistant manager manages multiple locations. The location manager is the first point of contact. The assistant manager functions under the responsibility of a division director. The details of the assistant manager and her accessibility are visible for parents at the location.
- The management is responsible for several locations and directs the relevant assistant managers.

